

รายงานการประชุม
คณะกรรมการร่วมภาครัฐและเอกชนเพื่อพัฒนาและแก้ไขปัญหาทางเศรษฐกิจจังหวัดลำพูน
(กรอ.จังหวัดลำพูน) ครั้งที่ ๑/๒๕๖๗ (ครั้งที่ ๒ ประจำปีงบประมาณ พ.ศ. ๒๕๖๗)

วันที่ ๑๗ มกราคม ๒๕๖๗ เวลา ๑๓.๓๐ น.

ณ ห้องประชุมทริภุญชัย ชั้น ๔ ศาลากลางจังหวัดลำพูน

คณะกรรมการผู้เข้าร่วมประชุมฯ

๑. นายสันติธร ยิ้มละมัย	ผู้ว่าราชการจังหวัดลำพูน	ประธานกรรมการ
๒. นายนพดา อธิกาภิรมย์ (แทน)	ประธานหอการค้าจังหวัดลำพูน	รองประธานกรรมการ
๓. นายสรสิทธิ์ ชลิตราพงศ์	ประธานสภาอุตสาหกรรมจังหวัดลำพูน	รองประธานกรรมการ
๔. นางสาวสิริพร มะโนบุรพากร (แทน)	ประธานชมรมธนาคารจังหวัดลำพูน	รองประธานกรรมการ
๕. นางสาวฐกัต์แก้ว ตั้งวิไลเสถียร(แทน)	คลังจังหวัดลำพูน	กรรมการ
๖. นางกนกรัตน์ ยุกตรีรัตน์	พาณิชย์จังหวัดลำพูน	กรรมการ
๗. นางสาวจินตนันท์ ชันไชย (แทน)	อุตสาหกรรมจังหวัดลำพูน	กรรมการ
๘. นายไพสิทธิ์ พลละสินธุ์ (แทน)	เกษตรและสหกรณ์จังหวัดลำพูน	กรรมการ
๙. นางเกศกนก เดชมา	ท่องเที่ยวและกีฬาจังหวัดลำพูน	กรรมการ
๑๐. นายพีรภัทร ปวงอุป (แทน)	ท้องถิ่นจังหวัดลำพูน	กรรมการ
๑๑. นางสาวมณฑนา อาชากิจ	ประชาสัมพันธ์จังหวัดลำพูน	กรรมการ
๑๒. นายปัญญาชาติ วงษ์ปัญญา	ผู้อำนวยการวิทยาลัยเทคนิคลำพูน	กรรมการ
๑๓. นายบุญส่ง ไชยมณี	หัวหน้าสำนักงานจังหวัดลำพูน	กรรมการและเลขานุการ
๑๔. น.ส.จันทิมา เดชพุทธวัจจน์	ผู้อำนวยการกลุ่มงานยุทธศาสตร์และข้อมูลฯ สำนักงานจังหวัดลำพูน	กรรมการและผู้ช่วยเลขานุการ
๑๕. นายภาวิกร ยศพิมสาร	เลขาธิการสภาอุตสาหกรรมจังหวัดลำพูน	กรรมการและผู้ช่วยเลขานุการ

คณะกรรมการที่ไม่เข้าร่วมการประชุมฯ เนื่องจากติดภารกิจ

๑. รองผู้ว่าราชการจังหวัดลำพูนที่ผู้ว่าราชการจังหวัดมอบหมาย
๒. ประธานสภาอุตสาหกรรมท่องเที่ยวจังหวัดลำพูน
๓. นายประเสริฐ ตาน้อย ผู้ทรงคุณวุฒิด้านเศรษฐกิจ
๔. นายวิโรจน์ เตชวรงค์ ผู้ทรงคุณวุฒิด้านสังคม
๕. เลขาธิการหอการค้าจังหวัดลำพูน
๖. เลขาธิการสภาอุตสาหกรรมท่องเที่ยวจังหวัดลำพูน
๗. เลขาธิการชมรมธนาคารจังหวัดลำพูน

ผู้เข้าร่วมประชุม

๑. นายบุญส่ง ด้วงประสิทธิ์	ผู้อำนวยการแขวงทางหลวงลำพูน	แขวงทางหลวงลำพูน
๒. นายสุภรณ์วัฒน์ สุรการ	ผู้อำนวยการโครงการชลประทานลำพูน	โครงการชลประทานลำพูน
๓. นายวิทยา ปินตาเสน	วิศวกรโยธาชำนาญการ	แขวงทางหลวงชนบทลำพูน
๔. นายนนทวัฒน์ เข้มเงิน	วิศวกรชลประทาน	โครงการส่งน้ำและบำรุงรักษาแม่กวงอุดมธารา
๕. นางสาวอรทัย สมณา	นักวิชาการพาณิชย์ชำนาญการพิเศษ	สำนักงานพาณิชย์จังหวัดลำพูน
๖. นายธนต์ ภัทธานนท์	นักวิเคราะห์นโยบายและแผนชำนาญการ	สำนักงานการท่องเที่ยวและกีฬาจังหวัดลำพูน
๗. นายปฐุตตาพงษ์ บุญแก้ว	วิศวกร ๑๐	การรถไฟแห่งประเทศไทย

๘.	นายธีระวัฒน์	โอวาทสุวรรณ	รักษาการหัวหน้ากองบริการสินค้าคอนเทนเนอร์ การรถไฟแห่งประเทศไทย
๙.	นายวัชรเกียรติ	สุทธิวรรณ	วิศวกร ๖ การรถไฟแห่งประเทศไทย
๑๐.	นายวีรชาติ	เนื่องนิทานนท์	ที่ปรึกษาการรถไฟแห่งประเทศไทย
๑๑.	นายไววิทย์	ศรีบุญยวง	รองผู้จัดการการไฟฟ้าจังหวัดลำพูน
๑๒.	ผศ.ดร.วันชาติ	นภาศรี	ที่ปรึกษาในการจัดทำแผนพัฒนาจังหวัดลำพูน
๑๓.	นายไชยยง	รัตนอังกูร	ผู้อำนวยการบริหาร บริษัทลำพูน ซีดี แลป จำกัด
๑๔.	น.ส.อัญมณี	มาตยาบุญ	บริษัทลำพูน ซีดี แลป จำกัด
๑๕.	นายแพทย์วัชระ	สนธิชัย	ที่ปรึกษาสภาอุตสาหกรรมจังหวัดลำพูน
๑๖.	นายมนัส	เกียรติเจริญวัฒน์	ประธานกิตติมศักดิ์สภาอุตสาหกรรมจังหวัดลำพูน
๑๗.	นายสุนัย	จันทร์สว่าง	รองประธานหอการค้าจังหวัดลำพูน
๑๘.	น.ส.เกศรินทร์	กุนาวงค์	กลุ่มผู้ประกอบการรุ่นใหม่ หอการค้าจังหวัดลำพูน
๑๙.	นายพิรุณ	จันทร์ธรรม	ประธานสภาองค์กรชุมชนตำบลจังหวัดลำพูน
๒๐.	นายนคร	นิติประเสริฐ	ประธานสภาเกษตรกรจังหวัดลำพูน
๒๑.	นายวิโรจน์	สายพันธ์ุ	อุปนายกสมาคมธุรกิจท่องเที่ยวจังหวัดลำพูน
๒๒.	นายสุเทพ	ธนกุล	รองประธานฝ่ายแปรรูปผลิตภัณฑ์ บริษัท “ประชารัฐรักสามัคคีลำพูน (วิสาหกิจเพื่อสังคม) จำกัด”
๒๓.	นางใจรัักษ์	ทองจินดา	ประธานคณะกรรมการพัฒนาสตรีจังหวัดลำพูน
๒๔.	นางสมพร	วงศ์ฝัน	เลขาธิการสภาวัฒนธรรมจังหวัดลำพูน
๒๕.	น.ส.นิศรา	ปานช้าง	นักวิเทศสัมพันธ์ชำนาญการ สำนักงานจังหวัดลำพูน
๒๖.	นางกวิณรัตน์	ทิพย์ใจศิลป์	นักวิเคราะห์นโยบายและแผนชำนาญการ สำนักงานจังหวัดลำพูน
๒๗.	นายกรเทพ	เมืองดี	เจ้าหน้าที่วิเคราะห์นโยบายและแผน สำนักงานจังหวัดลำพูน

ระเบียบวาระที่ ๑ เรื่องที่ประธานแจ้งให้ทราบ

ประธาน การประชุมคณะกรรมการร่วมภาครัฐและเอกชนเพื่อพัฒนาแก้ไขปัญหาทางเศรษฐกิจจังหวัดลำพูน (กรอ.จังหวัดลำพูน) มีวัตถุประสงค์เพื่อหารือและระดมความคิดเห็นเกี่ยวกับสถานการณ์ปัญหาทางเศรษฐกิจของจังหวัด เพื่อนำไปสู่การพัฒนาและแก้ไขปัญหาในระดับพื้นที่ร่วมกัน

สำหรับการประชุมฯ ในวันนี้ เป็นการประชุมคณะกรรมการร่วมภาครัฐและเอกชน เพื่อพัฒนาแก้ไขปัญหาทางเศรษฐกิจจังหวัดลำพูน ครั้งที่ ๑/๒๕๖๗ (เป็นการประชุมครั้งที่ ๒ ประจำปีงบประมาณ พ.ศ. ๒๕๖๗) มีระเบียบวาระเพื่อทราบ ได้แก่ ๑.รายงานสถานะเศรษฐกิจการเงินการคลังจังหวัดลำพูน ๒.รายงานสถานการณ์สินค้าเกษตรที่สำคัญของจังหวัดลำพูน ๓.ข้อเสนอเชิงนโยบายของสภาองค์กรชุมชนเพื่อการแก้ไขปัญหาในพื้นที่จังหวัดลำพูน

เรื่องสืบเนื่อง ได้แก่ ๑.รายงานความก้าวหน้าการดำเนินงานจากการประชุมระหว่าง นายกรัฐมนตรีกับผู้ว่าราชการจังหวัด ผู้แทนภาคเอกชน ผู้บริหารท้องถิ่น และผู้แทนเกษตรกร เพื่อขับเคลื่อนการพัฒนาเศรษฐกิจและสังคมกลุ่มจังหวัดภาคเหนือตอนบน ๑ เมื่อวันที่ ๑๕ มกราคม ๒๕๖๒ ณ จังหวัดลำปาง เฉพาะในส่วนที่เกี่ยวข้องกับจังหวัดลำพูน ๒.ความคืบหน้าโครงการ ถนนสาย ง ๒ อำเภอเมืองลำพูน จังหวัดลำพูน ๓.ความคืบหน้าการก่อสร้างรถไฟความเร็วสูง กรุงเทพ - เชียงใหม่ ๓. ความคืบหน้าโครงการรถไฟทางคู่เด่นชัย - เชียงใหม่ ๔. ความคืบหน้าการก่อสร้างสถานีขนส่งสินค้า (Container Yard) บริเวณดอยติ จังหวัดลำพูน หรือพื้นที่ที่เหมาะสม

เรื่องพิจารณา ได้แก่

๑. โครงการพัฒนาศักยภาพผู้นำคลื่นลูกใหม่ (Young Public and Private Chamber of Commerce : YPC) ในการขับเคลื่อนเศรษฐกิจจังหวัดลำพูน ประจำปีงบประมาณ พ.ศ. ๒๕๖๗

๒. การขับเคลื่อนการยกระดับเมืองและการกระตุ้นเศรษฐกิจท้องถิ่นอย่างยั่งยืนระดับกลุ่มจังหวัด/จังหวัด

๓. การเตรียมการจัดทำร่างข้อเสนอประเด็นและวาระการพัฒนาจังหวัดและกลุ่มจังหวัดภาคเหนือตอนบน ๑ (เชียงใหม่ ลำปาง ลำพูน แม่ฮ่องสอน) เพื่อเตรียมเสนอ ครม. สัณจร

มติที่ประชุม

รับทราบ

ระเบียบวาระที่ ๒

รับรองรายงานการประชุมคณะกรรมการร่วมภาครัฐและเอกชนเพื่อพัฒนาและแก้ไขปัญหาทางเศรษฐกิจจังหวัดลำพูน (กรอ.จังหวัดลำพูน) ครั้งที่ ๑ ประจำปีงบประมาณ พ.ศ. ๒๕๖๗ เมื่อวันที่ ๒๙ พฤศจิกายน ๒๕๖๖

เลขานุการ การประชุมฯ

ตามที่ ได้มีการประชุมคณะกรรมการร่วมภาครัฐและเอกชนเพื่อพัฒนาและแก้ไขปัญหาทางเศรษฐกิจจังหวัดลำพูน (กรอ.จังหวัดลำพูน) ครั้งที่ ๑ ประจำปีงบประมาณ พ.ศ. ๒๕๖๗ เมื่อวันที่ ๒๙ พฤศจิกายน ๒๕๖๖ โดยมีผู้ว่าราชการจังหวัดลำพูน เป็นประธาน นั้น

ฝ่ายเลขานุการฯ สำนักงานจังหวัดลำพูน ได้จัดทำรายงานการประชุมคณะกรรมการร่วมภาครัฐและเอกชนเพื่อพัฒนาแก้ไขปัญหาทางเศรษฐกิจจังหวัดลำพูน (กรอ.จังหวัดลำพูน) ครั้งที่ ๑ ประจำปีงบประมาณ พ.ศ. ๒๕๖๗ เมื่อวันที่ ๒๙ พฤศจิกายน ๒๕๖๖ เรียบร้อยแล้ว ทั้งนี้ ฝ่ายเลขานุการฯ ได้ส่งให้คณะกรรมการฯ พิจารณาล่วงหน้าแล้ว เมื่อวันที่ ๘ มกราคม ๒๕๖๗ ปรากฏว่าไม่มีคณะกรรมการฯ ขอแก้ไขรายงานการประชุมฯ

จึงเรียนมาเพื่อโปรดรับรองรายงานการประชุมคณะกรรมการร่วมภาครัฐและเอกชนเพื่อพัฒนาและแก้ไขปัญหาทางเศรษฐกิจจังหวัดลำพูน (กรอ.จังหวัดลำพูน) ครั้งที่ ๑ ประจำปีงบประมาณ พ.ศ. ๒๕๖๗ เมื่อวันที่ ๒๙ พฤศจิกายน ๒๕๖๖ หากมีการแก้ไขเพิ่มเติมขอให้แจ้งฝ่ายเลขานุการฯ

มติที่ประชุม

รับรองรายงานการประชุมฯ

๒.๑ เรื่อง รายงานสถานะเศรษฐกิจการเงินการคลังจังหวัดลำพูน (สำนักงานคลังจังหวัดลำพูน)

ผู้แทนคลัง จังหวัดลำพูน

๑. สารสำคัญ

รายงานประมาณการเศรษฐกิจจังหวัดลำพูนปี ๒๕๖๖ “เศรษฐกิจโดยรวมของจังหวัดลำพูนปี ๒๕๖๖ คาดว่าจะขยายตัวร้อยละ ๔.๒ ภายใต้ปัจจัยสนับสนุนทั้งด้านการผลิตและด้านการใช้จ่ายเป็นสำคัญ โดยมีปัจจัยบวกที่เกี่ยวข้อง เช่น การขยายตัวในภาคการผลิตทั้งภาคเกษตรกรรม ภาคอุตสาหกรรม และภาคบริการ ที่ขยายตัวต่อเนื่องจากปีก่อน ประกอบกับการใช้จ่ายภาครัฐและลงทุนภาคเอกชน ซึ่งจะเป็นส่วนช่วยสนับสนุนให้เศรษฐกิจจังหวัดขยายตัวดีขึ้นเป็นสำคัญ”

เศรษฐกิจจังหวัดลำพูนปี ๒๕๖๖

● การขยายตัวทางเศรษฐกิจ

เศรษฐกิจจังหวัดลำพูนในปี ๒๕๖๖ คาดว่าจะขยายตัวที่ร้อยละ ๔.๒ (ช่วงคาดการณ์ที่ร้อยละ ๒.๘ – ๕.๘) ขยายตัวต่อเนื่องจากปีก่อน โดยมีปัจจัยหนุนที่สำคัญทั้งจากด้านการผลิต (อุปทาน) และด้านการใช้จ่าย (อุปสงค์) ภายใต้สมมติฐาน ดังนี้

ด้านอุปทาน (ด้านการผลิต) คาดว่าจะขยายตัวร้อยละ ๘.๖ (ช่วงคาดการณ์ที่ร้อยละ ๗.๙ - ๙.๓) ขยายตัวจากปีก่อนหน้า โดยมีแนวโน้มขยายตัวจาก **การผลิตภาคเกษตรกรรม** คาดว่าจะขยายตัวร้อยละ ๑๕.๙ (ช่วงคาดการณ์ที่ร้อยละ ๑๕.๘ - ๑๖.๐) จากปริมาณผลผลิตทั้งด้านการเกษตรและปศุสัตว์ที่คาดว่าจะขยายตัวจากอุปสงค์ที่เพิ่มขึ้น และนโยบายสนับสนุนจากภาครัฐ อาทิ มาตรการบริหารจัดการผลไม้เชิงรุกปี ๒๕๖๖ การเชื่อมโยงผู้ประกอบการเข้ารับซื้อสินค้าเกษตรในพื้นที่ และการประกันราคาสินค้าเกษตร ทั้งนี้ ยังคงมีปัจจัยเสี่ยงที่ต้องเฝ้าระวัง ได้แก่ ความแปรปรวนของสภาพอากาศและปรากฏการณ์เอลนีโญ ซึ่งคาดการณ์ความรุนแรงในปีนี้อาจทำให้เกิดฝนทิ้งช่วงยาวนานจนถึงเดือนกุมภาพันธ์ ๒๕๖๗ และส่งผลให้อุณหภูมิเฉลี่ยสูงขึ้น ทำให้หลายจังหวัดอาจประสบกับปัญหาภัยแล้งซึ่งจะส่งผลกระทบต่อทั้งภาคเกษตรกรรมและปศุสัตว์ **ด้านการผลิตภาคบริการ** คาดว่าขยายตัวร้อยละ ๑๑.๕ (ช่วงคาดการณ์ที่ร้อยละ ๑๐.๑ - ๑๒.๙) จากภาคการท่องเที่ยวที่ปรับตัวดีขึ้นต่อเนื่อง ในขณะที่จังหวัดลำพูนแม้จะเป็นเมืองรองแต่ยังคงมีศักยภาพในการท่องเที่ยวต่างๆ จึงมีโอกาสดิบโตมากขึ้น ด้วยการเชื่อมโยงกับการท่องเที่ยวเมืองหลักในกลุ่มนักท่องเที่ยวต่างชาติ การปรับแผนการท่องเที่ยว พัฒนากิจกรรมเพื่อดึงดูดให้นักท่องเที่ยวใช้เวลาอยู่ในจังหวัดลำพูนมากยิ่งขึ้น ประกอบกับรัฐบาลมีโครงการที่จะกระตุ้นการท่องเที่ยวโดยการให้ฟรีวีซ่าแก่นักท่องเที่ยว รวมถึงแนวโน้มการเดินทางท่องเที่ยวของทั้งชาวไทยและชาวต่างชาติที่เพิ่มขึ้นอย่างใดก็ใด มาตรการกระตุ้นเศรษฐกิจภาครัฐอย่างต่อเนื่องจะเป็นอีกแรงขับเคลื่อนที่สำคัญ ที่ทำให้เกิดมูลค่าการจับจ่ายใช้สอยของภาคประชาชนในระบบเศรษฐกิจเพิ่มมากขึ้น สำหรับ**การผลิตภาคอุตสาหกรรม** ในปี ๒๕๖๖ คาดว่าจะขยายตัวร้อยละ ๓.๒ (ช่วงคาดการณ์ที่ร้อยละ ๒.๖ - ๓.๗) ขยายตัวจากปีก่อน โดยเศรษฐกิจในช่วงครึ่งหลังของปีคาดว่าแนวโน้มที่ดีจากการฟื้นตัวของภาคบริการท่องเที่ยวอันเป็นแรงขับเคลื่อนเศรษฐกิจที่สำคัญ รวมไปถึงการขยายตัวของพื้นที่ก่อสร้างเพื่อรองรับการขยายตัวของภาคอุตสาหกรรมส่งผลทำให้อุตสาหกรรมปูนซีเมนต์ ปริมาณการผลิตและการจำหน่ายมีแนวโน้มที่จะขยายตัว ประกอบกับรัฐบาลใหม่มีมาตรการกระตุ้นเศรษฐกิจให้แก่ผู้ประกอบการและภาคอสังหาริมทรัพย์ ซึ่งจะเป็ปัจจัยที่สร้างความเชื่อมั่นให้นักลงทุน ขณะที่ปัญหาการขาดแคลนวัตถุดิบที่ใช้ในการผลิตชิปเซมิคอนดักเตอร์และชิ้นส่วนอิเล็กทรอนิกส์ทำให้ไม่สามารถผลิตได้เพียงพอเริ่มคลี่คลาย และชิ้นส่วนอิเล็กทรอนิกส์ยังคงมีความจำเป็นต่อการพัฒนาระบบเทคโนโลยีสารสนเทศและผลิตภัณฑ์สำหรับโครงสร้างพื้นฐานทาง IT ทำให้ยังคงมีความต้องการสินค้าอิเล็กทรอนิกส์ในตลาดโลกอย่างต่อเนื่อง ด้านมูลค่าการส่งออกคาดว่าจะยังขยายตัวต่อเนื่อง จากสินค้าหลักที่สำคัญ เช่น วงจรรวม ยังคงมีแนวโน้มปรับตัวเพิ่มขึ้น สำหรับอุตสาหกรรมอาหาร ผลผลิตในภาพรวมและมูลค่าการส่งออกชะลอตัวลงเล็กน้อยเนื่องจากภาวะเศรษฐกิจของประเทศคู่ค้ามีแนวโน้มชะลอตัว สำหรับอุปสงค์การนำเข้าสินค้าจากตลาดต่างประเทศยังคงมีแนวโน้มเพิ่มขึ้น

ด้านอุปสงค์ (ด้านการใช้จ่าย) คาดว่าจะขยายตัวต่อเนื่องจากปีก่อนร้อยละ ๒.๐ (ช่วงคาดการณ์ที่ร้อยละ -๐.๑ - ๔.๖) เพิ่มขึ้นจาก **การลงทุนภาคเอกชน** ที่คาดว่าจะขยายตัวร้อยละ ๔.๓ (ช่วงคาดการณ์ที่ร้อยละ ๑.๗ - ๖.๙) ตามการฟื้นตัวของสภาวะเศรษฐกิจหลังจากการแพร่ระบาดของโรคติดเชื้อไวรัสโคโรนา-๑๙ คลี่คลาย โดยมีปัจจัยสนับสนุนจากโครงการจัดตั้งนิคมอุตสาหกรรมแห่งใหม่ในพื้นที่จังหวัดลำพูน มาตรการส่งเสริมการลงทุนในพื้นที่ระเบียงเศรษฐกิจภาคเหนือ และมาตรการส่งเสริมการลงทุนใหม่ ของ BOI ที่ได้มีการประกาศสิทธิประโยชน์เพิ่มเติม (Top up) ตามมาตรการส่งเสริมการลงทุนในพื้นที่เป้าหมาย โดยปรับเปลี่ยนจากมาตรการส่งเสริมการลงทุนในพื้นที่เป้าหมาย (เดิม) และเพิ่มพื้นที่ระเบียง

เศรษฐกิจพิเศษ ๔ ภาค โดยหากมีการลงทุนพัฒนาบุคลากรและการวิจัยและพัฒนาและเป็นกิจการเป้าหมาย จะได้รับยกเว้นหรือลดหย่อนภาษีเงินได้เพิ่มเติม ขณะที่พื้นที่อนุญาตก่อสร้างรวมขยายตัวต่อเนื่องจากปีก่อน โดยเฉพาะการขยายตัวของพื้นที่ที่ได้รับอนุญาตให้ก่อสร้างประเภทที่อยู่อาศัยเพื่อรองรับการขยายตัวในภาคอุตสาหกรรมเป็นสำคัญ **การใช้จ่ายภาครัฐ** คาดว่าจะขยายตัวที่ร้อยละ ๒.๑ (ช่วงคาดการณ์ที่ร้อยละ -๐.๑ - ๕.๖) จากผลการเบิกจ่ายงบประมาณที่ขยายตัวร้อยละ ๔.๐ ขณะที่งบลงทุนคาดว่าจะในปีนี้จะเบิกจ่ายได้ลดลงร้อยละ -๔.๕ เมื่อเทียบกับปีก่อน สำหรับการบริโภคภาคเอกชน คาดว่าจะหดตัวร้อยละ -๒.๖ (ช่วงคาดการณ์ที่ร้อยละ -๓.๔ - -๑.๗) หดตัวจากปีก่อน จากสถานะเศรษฐกิจที่ยังฟื้นตัวไม่ทั่วถึงกำลังซื้อในภาพรวมยังชะลอตัวลงจากหนี้ครัวเรือนที่ยังอยู่ในระดับสูงและทิศทางดอกเบี้ยของไทยที่ยังคงเป็นขาขึ้น ทำให้ประชาชนรายย่อยและภาคครัวเรือนมีความระมัดระวังในการก่อหนี้

เสถียรภาพเศรษฐกิจ

ด้านเสถียรภาพเศรษฐกิจภายในจังหวัดลำพูน อัตราเงินเฟ้อทั่วไปในปี ๒๕๖๖ คาดว่าจะปรับตัวอยู่ที่ร้อยละ ๐.๙ (ช่วงคาดการณ์ที่ร้อยละ ๐.๗ - ๑.๑) จากการปรับตัวสูงขึ้นของระดับราคาพลังงาน และสินค้าอุปโภคบริโภคบางชนิดที่ปรับราคาเพิ่มขึ้นตามปัจจัยด้านต้นทุนและการขนส่งที่เพิ่มขึ้น สำหรับการจ้างงาน คาดว่าจะขยายตัวร้อยละ ๓.๓ (ช่วงคาดการณ์ที่ร้อยละ ๒.๒ - ๔.๖) สอดรับกับการฟื้นตัวของภาคเกษตรกรรม อุตสาหกรรมและบริการ ประกอบกับโครงการจัดตั้งนิคมอุตสาหกรรมแห่งใหม่ในพื้นที่จังหวัดลำพูนจะเป็นปัจจัยสนับสนุนให้การจ้างงานมีการขยายตัวในอัตราเร่งขึ้น

เศรษฐกิจจังหวัดลำพูนปี ๒๕๖๗

● การขยายตัวทางเศรษฐกิจ

เศรษฐกิจจังหวัดลำพูนในปี ๒๕๖๗ คาดว่าจะขยายตัวที่ร้อยละ ๔.๕ (ช่วงคาดการณ์ที่ร้อยละ ๓.๕ - ๕.๕) ขยายตัวต่อเนื่องจากปีก่อน โดยมีปัจจัยหนุนที่สำคัญทั้งจากด้านการผลิต (อุปทาน) และด้านการใช้จ่าย (อุปสงค์) ภายใต้สมมติฐาน ดังนี้

ด้านอุปทาน (ด้านการผลิต) คาดว่าจะขยายตัวร้อยละ ๗.๓ (ช่วงคาดการณ์ที่ร้อยละ ๖.๕ - ๘.๐) ขยายตัวจากปีก่อนหน้า โดยมีแนวโน้มขยายตัวจาก **การผลิตภาคเกษตรกรรม** คาดว่าจะขยายตัวร้อยละ ๑๖.๐ (ช่วงคาดการณ์ที่ร้อยละ ๑๕.๗ - ๑๖.๔) ขยายตัวจากปีก่อนหน้า จากปริมาณผลผลิตทั้งด้านการเกษตรและปศุสัตว์ที่คาดว่าจะขยายตัวจากอุปสงค์ที่เพิ่มขึ้น ทั้งนี้ ยังคงมีปัจจัยเสี่ยงที่สำคัญ ได้แก่ ความแปรปรวนของสภาพอากาศ ภัยธรรมชาติ และโรคในพืชและสัตว์ **การผลิตภาคบริการ** คาดว่าขยายตัวร้อยละ ๗.๕ (ช่วงคาดการณ์ที่ร้อยละ ๖.๕ - ๘.๕) ขยายตัวต่อเนื่องจากปีก่อน จากภาคการท่องเที่ยวที่กลับมาขยายตัวและการผ่อนคลายมาตรการต่าง ๆ ของรัฐ จึงคาดการณ์ว่าเศรษฐกิจจะเริ่มฟื้นตัว ประกอบกับแรงขับเคลื่อนจากมาตรการกระตุ้นเศรษฐกิจภาครัฐที่จะทำให้เกิดมูลค่าการใช้จ่ายใช้สอยของภาคประชาชนในระบบเศรษฐกิจเพิ่มขึ้น สำหรับการ**ผลิตภาคอุตสาหกรรม** คาดว่าจะขยายตัวร้อยละ ๒.๐ (ช่วงคาดการณ์ที่ร้อยละ ๑.๒ - ๒.๘) ขยายตัวต่อเนื่องจากปีก่อน โดยประเภทของอุตสาหกรรมที่มีทิศทางเติบโต เช่น อุตสาหกรรมแปรรูปสินค้าเกษตร อุตสาหกรรมเกี่ยวกับการก่อสร้าง และอุตสาหกรรมการผลิตชิ้นส่วนอิเล็กทรอนิกส์ กลุ่มชิ้นส่วนประกอบ ในคอมพิวเตอร์และการสื่อสาร และการผลิตแบตเตอรี่รถยนต์ มีแนวโน้มขยายตัวจากการขยายกำลังการผลิต ในนิคมอุตสาหกรรมแห่งใหม่ อย่างไรก็ตาม การปรับค่าจ้างขั้นต่ำตามนโยบายรัฐบาลอาจเป็นปัจจัยกดดันให้ต้นทุนรายจ่ายของธุรกิจ โดยเฉพาะในอุตสาหกรรมที่ใช้แรงงานจำนวนมากได้รับผลกระทบ ส่งผลต่อภาพรวมของการจ้างงานและการลงทุน โดยเฉพาะบริษัทต่างชาติที่อาจจะย้ายฐานการผลิตไปยังประเทศที่มีต้นทุนค่าแรงต่ำกว่า

ด้านอุปสงค์ (ด้านการใช้จ่าย) คาดว่าจะขยายตัวต่อเนื่องจากปีก่อนร้อยละ ๔.๕ (ช่วงคาดการณ์ที่ร้อยละ ๒.๗ - ๖.๒) เพิ่มขึ้นจาก**การลงทุนภาคเอกชน** คาดว่าจะขยายตัวร้อยละ ๕.๒ (ช่วงคาดการณ์ที่ร้อยละ ๔.๒ - ๖.๒) ตามการฟื้นตัวของสถานะเศรษฐกิจและการขยายกำลังการผลิตในนิคมอุตสาหกรรมแห่งใหม่ แต่ยังคงมีปัจจัยที่ต้องเฝ้าระวังคือการขยายตัวของระดับราคาพลังงาน ต้นทุนการผลิต อัตราดอกเบี้ย และการปรับอัตราค่าจ้างตามนโยบายรัฐบาล ซึ่งจะเป็ปัจจัยฉุดรั้งในการตัดสินใจขยายการลงทุน ขณะที่**การใช้จ่ายภาครัฐ** คาดว่าจะขยายตัวที่ร้อยละ ๔.๔ (ช่วงคาดการณ์ที่ร้อยละ ๑.๓ - ๗.๓) จากการลงทุนภาครัฐอันจะช่วยเพิ่มขีดความสามารถในการแข่งขันด้านการค้าการลงทุน ก่อให้เกิดการสร้างงาน เพิ่มผลิตภาพและศักยภาพการผลิตในระยะยาว สำหรับ**การบริโภคภาคเอกชน** คาดว่าจะเพิ่มขึ้นร้อยละ ๓.๑ (ช่วงคาดการณ์ที่ร้อยละ ๒.๔ - ๓.๘) ขยายตัวต่อเนื่องจากปีก่อน โดยคาดว่า จะดีขึ้นจากภาคการท่องเที่ยวที่ขยายตัว และการใช้จ่ายใช้สอยของประชาชนในกลุ่มสินค้าอุปโภคบริโภคที่มีแรงขับเคลื่อนจากมาตรการกระตุ้นเศรษฐกิจภาครัฐ อาทิ นโยบายเงินดิจิทัล ๑๐,๐๐๐ บาท เป็นต้น

เสถียรภาพเศรษฐกิจ

ด้านเสถียรภาพเศรษฐกิจภายในจังหวัดลำพูน **อัตราเงินเฟ้อทั่วไป**ในปี ๒๕๖๗ คาดว่าจะปรับตัวเพิ่มขึ้น อยู่ที่ร้อยละ ๑.๘ (ช่วงคาดการณ์ที่ร้อยละ ๑.๖ - ๒.๐) จากการปรับตัวสูงขึ้นของระดับราคาพลังงาน และสินค้าอุปโภคบริโภคบางชนิดที่ปรับราคาเพิ่มขึ้นตามปัจจัยด้านต้นทุนและการขนส่งที่เพิ่มขึ้น สำหรับ**การจ้างงาน** คาดว่าจะขยายตัวร้อยละ ๒.๙ (ช่วงคาดการณ์ที่ร้อยละ ๒.๓ - ๓.๕) สอดรับกับการฟื้นตัวของภาคเกษตรกรรม อุตสาหกรรมและบริการ ตามมาตรการกระตุ้นเศรษฐกิจและการลงทุนของรัฐบาล เป็นสำคัญ

ข้อจำกัดและปัจจัยเสี่ยงทางเศรษฐกิจที่ควรระวัง

๑) ความเสี่ยงและข้อจำกัดของเศรษฐกิจไทยที่อาจทำให้การขยายตัวต่ำกว่าคาดการณ์คือ ข้อจำกัดแรงขับเคลื่อนด้านการคลัง ภาระหนี้ครัวเรือนและธุรกิจในระดับสูง และภาวะภัยแล้งซึ่งจะส่งผลกระทบต่อรายได้เกษตรกรและการบริโภคภายในประเทศ

๒) เศรษฐกิจจีนมีทิศทางที่ชะลอลงซึ่งเป็นผลจากความเปราะบางในภาคอสังหาริมทรัพย์และการไหลออกของเงินลงทุนจากจีนขณะเดียวกันยังมีความกังวลเกี่ยวกับความอ่อนแอของตลาดแรงงานโดยเฉพาะการว่างงานของวัยรุ่นหนุ่มสาว ซึ่งปัจจัยดังกล่าวจะส่งผลกระทบต่อการบริโภคภายในประเทศของจีนในระยะต่อไปและสร้างแรงกดดันด้านเงินฝืด อย่างไรก็ตาม คาดว่าสถานการณ์การค้าระหว่างประเทศของจีนจะปรับดีขึ้น ในปี ๒๕๖๗ ตามทิศทางการค้าระหว่างประเทศทั่วโลกที่เริ่มฟื้นตัว แต่ยังคงติดตามสถานการณ์การแข่งขันเชิงยุทธศาสตร์ระหว่างจีนและสหรัฐฯซึ่งอาจส่งผลกระทบต่อการเติบโตทางเศรษฐกิจของจีนในระยะต่อไป

๓) การปรับอัตราค่าจ้างตามนโยบายของรัฐบาลใหม่ ทำให้นักลงทุนมีข้อกังวลเกี่ยวกับผลกระทบต่ออุตสาหกรรมและการผลิต โดยเฉพาะธุรกิจเอสเอ็มอีที่อาจจะไปต่อไม่ได้หรือบางกลุ่มธุรกิจอาจจะต้องย้ายฐานการผลิตไปประเทศอื่น ๆ โดยเฉพาะอุตสาหกรรมที่ใช้แรงงานเข้มข้น และยังก่อให้เกิดปัญหาการลักลั่นทางรายได้สำหรับกลุ่มแรงงานใหม่และแรงงานเก่าอีกด้วย

๔) ห่วงโซ่การผลิตในกลุ่มสินค้าอุตสาหกรรมขั้นต้นและกลางของไทยที่ส่งออกไปตลาดจีนได้รับผลกระทบทางอ้อมจากคำสั่งซื้อที่ลดลง ซึ่งคาดว่าจะส่งผลกระทบต่อการส่งออกในหมวดสินค้าอุตสาหกรรม สินค้าฟุ่มเฟือย ตลอดจนอุปกรณ์ไอทีที่ชะลอลงตามวัฏจักรขาลงของตลาดโลก

๕) ความเสี่ยงที่การค้าโลกจะชะลอตัวมากกว่าคาดจากปัญหาภูมิรัฐศาสตร์ หรือปัญหาความขัดแย้งทางการเมืองระหว่างประเทศ ทั้งด้านสถานการณ์ภายในของประเทศคู่ค้าและเศรษฐกิจโลกที่ชะลอตัว ซึ่งอาจเป็นปัจจัยกดดันการเติบโตของการส่งออก อาทิ สงครามการค้าระหว่างสหรัฐอเมริกาและจีน วิกฤตเศรษฐกิจของสหรัฐอเมริกาและสหภาพยุโรปที่มีความเสี่ยงที่จะเข้าสู่ภาวะเศรษฐกิจถดถอยจากการที่สงครามรัสเซีย-ยูเครนยังคงยืดเยื้อและทำให้ต้องเผชิญภาวะเงินเฟ้อที่สูงขึ้นอย่างต่อเนื่อง เป็นต้น

๖) ประเทศไทยยังเผชิญกับแนวโน้มค่าไฟฟ้าขึ้น โดยค่าไฟในภาคธุรกิจในปีเพิ่มขึ้นกว่าร้อยละ ๑๓ จากปีก่อน และคาดว่าจะเพิ่มขึ้นในระยะถัดไป จึงส่งผลกระทบต่อทั้งค่าครองชีพและกำลังซื้อของผู้บริโภค และสร้างแรงกดดันเพิ่มเติมต้นทุนของภาคธุรกิจทั้งภาคการผลิตและภาคบริการที่กำลังเผชิญต้นทุนวัตถุดิบและแรงงานที่ปรับตัวสูงขึ้น โดยธุรกิจที่มีสัดส่วนต้นทุนค่าไฟสูงสุด ๓ อันดับแรก ได้แก่ ธุรกิจโรงแรม ธุรกิจ ค่าปลีก และธุรกิจการผลิต อาทิ การเจียรไนเพชรพลอย การผลิตน้ำแข็ง การผลิตสิ่งทอ การผลิตปูน รวมถึงการผลิตชิ้นส่วนอิเล็กทรอนิกส์ที่มีความสำคัญต่อภาคการผลิตในจังหวัด

๗) ปัญหาหมอกควัน PM ๒.๕ ส่งผลกระทบต่อนักท่องเที่ยวที่เดินทางเข้ามาท่องเที่ยวลดลง เกิดความสูญเสียทางเศรษฐกิจจากค่าฝุ่นที่สูงเกินค่ามาตรฐานที่กำหนด ทำให้นักท่องเที่ยวกังวลในเรื่องของผลกระทบต่อสุขภาพและผลกระทบต่อคุณภาพอากาศซึ่งเป็นระดับคุณภาพอากาศที่มีผลกระทบต่อสุขภาพและมีผลกระทบต่อทำกิจกรรมภายนอกเป็นเวลานาน จึงส่งผลทำให้จำนวนนักท่องเที่ยวลดลง

ปัจจัยสนับสนุน

๑) โครงการจัดตั้งนิคมอุตสาหกรรมในพื้นที่จังหวัดลำพูน มีมูลค่าการลงทุนประมาณ ๒,๑๖๐ ล้านบาท โดยโครงการนี้ตั้งอยู่ในพื้นที่ตำบลมะเขือแจ้ และตำบลบ้านกลาง อำเภอเมืองลำพูน จังหวัดลำพูน เป็นที่ดินประเภทอุตสาหกรรมทั่วไปที่ไม่เป็นมลพิษต่อสิ่งแวดล้อมและคลังสินค้า มีเนื้อที่ประมาณ ๖๕๓ ไร่ และที่ดินถนนทางเข้าประมาณ ๒๕ ไร่ มุ่งเน้นอุตสาหกรรมเป้าหมาย เช่น ชิ้นส่วนอิเล็กทรอนิกส์ เครื่องประดับ เครื่องนุ่งห่ม แปรรูปอาหาร และ Bio Technology สำหรับกลุ่มเป้าหมายของโครงการนี้ เป็นผู้ประกอบการญี่ปุ่นเช่นกัน คาดว่าพื้นที่จะถูกขายหรือให้เช่าหมดภายใน ๕ ปี หลังก่อสร้างเสร็จ และประโยชน์ที่จะได้รับจากโครงการนี้ ก่อให้เกิดการขยายตัวทางเศรษฐกิจ สังคม และการจ้างงาน

๒) การกำหนดพื้นที่ระเบียงเศรษฐกิจพิเศษ ๔ ภาค โดยกำหนดให้จังหวัดเชียงราย เชียงใหม่ ลำปาง และลำพูน เป็นระเบียงเศรษฐกิจภาคเหนือ (Northern Economic Corridor: NEC – Creative LANNA) เพื่อพัฒนาเป็นฐานเศรษฐกิจสร้างสรรค์หลักอย่างยั่งยืนโดยจะดำเนินการพัฒนาต่อยอดอุตสาหกรรมและบริการดั้งเดิม ที่มีศักยภาพการสร้างฐานอุตสาหกรรมและบริการใหม่ รวมไปถึงการพัฒนาการท่องเที่ยวเชิงสร้างสรรค์ล้านนา

๓) ยุทธศาสตร์การส่งเสริมการลงทุน ๕ ปี (พ.ศ. ๒๕๖๖-๒๕๗๐) และมาตรการส่งเสริมการลงทุนใหม่ ของ BOI ซึ่งมีวัตถุประสงค์ที่ต้องการพลิกโฉมประเทศไทยให้เป็นสังคมก้าวหน้าและเศรษฐกิจใหม่ที่สร้างมูลค่าอย่างยั่งยืนโดยการปรับโครงสร้างไปสู่เศรษฐกิจใหม่ (New Economy) ได้มีการประกาศสิทธิประโยชน์เพิ่มเติม (Top up) โดยปรับเปลี่ยนจากมาตรการส่งเสริมการลงทุนในพื้นที่เป้าหมาย (เดิม) และเพิ่มพื้นที่ระเบียงเศรษฐกิจพิเศษ ๔ ภาค ได้แก่ ภาคเหนือ (NEC) ภาคตะวันออกเฉียงเหนือ (NeEC) ภาคกลาง-ตะวันตก (CWEC) และภาคใต้ (SEC) โดยหากมีการลงทุนพัฒนาบุคลากรและการวิจัยและพัฒนา และเป็นกิจการเป้าหมายในกลุ่ม A๑+ จะได้รับยกเว้นภาษีเงินได้เพิ่มเติม ๒ ปี ส่วนกลุ่มที่ได้สิทธิประโยชน์ยกเว้นภาษีเงินได้นิติบุคคล ๓ - ๘ ปี อยู่แล้ว จะได้รับสิทธิลดหย่อนภาษีเงินได้ ๕๐% เพิ่มอีก ๓ ปี

๔) เศรษฐกิจด้านการท่องเที่ยวจะเป็นปัจจัยหลักในการผลักดันให้เศรษฐกิจภาพรวมฟื้นตัว โดยมีสัญญาณที่ดีหลังจากการที่ประเทศจีนเปิดประเทศซึ่งส่งผลดีต่อภาคธุรกิจท่องเที่ยวและเศรษฐกิจโดยรวมของประเทศที่นักท่องเที่ยวจีนจะกลับมาไทยอีกครั้งเหมือนก่อนช่วงโควิดระบาด โดยประเทศไทยถือเป็นจุดหมายปลายทางของชาวจีนอันดับต้นๆ จึงเป็นโอกาสที่ดีหากจังหวัดสามารถกำหนดนโยบายวางแผนการจัดงานท่องเที่ยวที่น่าสนใจเพื่อผลักดันและขับเคลื่อนการขยายตัวของเศรษฐกิจในปีนี้ และเมื่อมีเม็ดเงินไหลเข้ามามากขึ้นย่อมส่งผลต่อการใช้จ่ายใช้สอยและการบริโภคภายในประเทศ ซึ่งจะช่วยให้เศรษฐกิจยังคงเติบโตต่อไปได้

๕) ด้านการลงทุนในปีี้ คาดว่าจะมีการขยายการลงทุนจากต่างประเทศเข้ามาในประเทศไทยค่อนข้างมากจากการย้ายฐานการลงทุนมาจากประเทศจีน ซึ่งมีเรื่องเกี่ยวกับภูมิรัฐศาสตร์ระหว่างจีนกับสหรัฐฯ เข้ามาเกี่ยวข้อง โดยบริษัททางยุโรป อเมริกา เกาหลีใต้ ญี่ปุ่น หรือแม้แต่จีนเอง เริ่มย้ายฐานการลงทุนบางส่วนเข้ามาในเอเชียตะวันออกเฉียงใต้ โดยในส่วนของผลิตเพื่อตลาดจีนจะยังเก็บไว้ในประเทศจีน เพราะคุ้มค่ากว่า แต่ส่วนที่ผลิตในประเทศจีนเพื่อส่งออกจะเริ่มมีการย้ายฐานออกมาเพื่อไม่ให้ถูกกีดกันทางการค้า ในขณะที่จังหวัดลำพูนมีปัจจัยเอื้ออำนวยทั้งด้านวัตถุดิบและชิ้นส่วนประกอบที่เพียงพอ มีบริการด้านการสื่อสารระบบขนส่งและโลจิสติกส์ ประกอบกับจังหวัดลำพูนเป็นพื้นที่เขตส่งเสริมการลงทุน BOI เขต ๓ และเป็นเขตประกอบการเสรีของกรมศุลกากร ซึ่งมีสิทธิประโยชน์ต่างๆ เช่น ได้รับยกเว้นค่าธรรมเนียมพิเศษตามกฎหมายว่าด้วยการส่งเสริมการลงทุน อากาศเข้าภาษีมูลค่าเพิ่ม และภาษีสรรพสามิตสำหรับเครื่องจักร อุปกรณ์เครื่องมือและเครื่องใช้ รวมทั้งส่วนประกอบที่จำเป็นในการผลิต เป็นต้น จึงเป็นปัจจัยสนับสนุนที่ดีต่อการลงทุน

๖) การย้ายฐานการผลิตและขยายการลงทุนของบริษัทต่างชาติ อาทิ บริษัท มูราตะ อิเล็กทรอนิกส์ (ประเทศไทย) จำกัด ผู้ผลิตตัวเก็บประจุใหญ่ที่สุดในโลกและผลิตชิ้นส่วน iPhone รายสำคัญ ซึ่งจะขยายฐานการผลิตในประเทศไทยที่จังหวัดลำพูน ในที่ดิน ๒๐๙ ไร่ บริเวณนิคมอุตสาหกรรม (เวลด) ลำพูน ตำบลมะเขือแจ้ จังหวัดลำพูน การขยายการลงทุนครั้งนี้จะมีขนาดใหญ่เท่ากับโรงงานแห่งเดิมในเมืองอู๋ซี ประเทศจีน ซึ่งเป็นโรงงานหลักที่บริษัทฯ ผลิตตัวเก็บประจุเซรามิกหลายชั้นสำหรับอุปกรณ์อิเล็กทรอนิกส์ต่างๆ คาดว่าจะส่งผลดีต่อทั้งภาคเศรษฐกิจและการจ้างงานในจังหวัดลำพูนในอนาคต

๗) นโยบายส่งเสริมการลงทุนจากภาครัฐเพื่อส่งเสริมการลงทุนภาคเอกชนผ่านโครงการสินเชื่อดอกเบี้ยต่ำ โครงการสนับสนุนต้นทุนการผลิตให้แก่เกษตรกร มาตรการขยายระยะเวลาชำระหนี้ และมาตรการลดหย่อนภาษีในหลายประเภท จะช่วยเสริมสภาพคล่องทางเศรษฐกิจและกระตุ้นการลงทุน ทั้งภาคเกษตรกรรม อุตสาหกรรมและบริการ

จึงเรียนที่ประชุมเพื่อโปรดทราบ

รับทราบ

มติที่ประชุมฯ

๓.๒ เรื่อง รายงานสถานการณ์สินค้าเกษตรที่สำคัญของจังหวัดลำพูน

๓.๒.๑ รายงานสถานการณ์สินค้าเกษตรที่สำคัญของจังหวัดลำพูน

นายไพสิทธิ์ พละสินธุ์
ผู้แทนเกษตรและ
สหกรณ์จังหวัดลำพูน

ขอรายงานสถานการณ์สินค้าเกษตรที่สำคัญของจังหวัดลำพูน ได้แก่ ลำไย กระเทียม และหอมแดง ลำไย การผลิตลำไยในจังหวัดลำพูน มีเกษตรกรผู้ปลูกลำไยปี ๒๕๖๖ จำนวน ๕๒,๙๔๗ ราย มีเนื้อที่ยืนต้น จำนวน ๓๖๓,๖๒๖ ไร่ เนื้อที่ให้ผลผลิตรวมจำนวน ๓๔๕,๘๓๐ ไร่ แบ่งเป็นในฤดูจำนวน ๒๔๕,๔๐๐ ไร่ นอกฤดูจำนวน ๑๐๐,๔๓๐ ไร่ ผลผลิตทั้งหมดจำนวน ๓๓๗,๖๓๙ แบ่งเป็นผลผลิตในฤดูจำนวน ๒๐๕,๔๗๔ ตัน ผลผลิตนอกฤดู จำนวน ๑๓๒,๑๖๕ ตัน ผลผลิตเฉลี่ย ๙๗๖ กิโลกรัม:ต่อไร่ แบ่งเป็นผลผลิตเฉลี่ยในฤดู ๘๓๗ กิโลกรัม:ต่อไร่ ผลผลิตเฉลี่ยนอกฤดู ๑๓๑๖ กิโลกรัม:ต่อไร่ การสำรวจข้อมูลปริมาณของผลผลิตลำไยนอกฤดูที่ออกสู่ตลาดปี ๒๕๖๗ ดังนี้ เดือนมกราคม ๒๕๖๗ ปริมาณ ๒๖,๘๖๔ ตัน เดือนกุมภาพันธ์ ๒๕๖๗ ปริมาณ ๘,๐๘๖ ตัน เดือนมีนาคม ๒๕๖๗ ปริมาณ ๗,๑๐๓ ตัน เดือนเมษายน ๒๕๖๗ ปริมาณ ๔,๗๗๐ ตัน เดือนพฤษภาคม ๒๕๖๗ ปริมาณ ๕,๘๔๕ ตัน รวมปริมาณผลผลิตลำไยนอกฤดูที่ออกสู่ตลาดปี ๒๕๖๗ รวม ๕๒,๖๖๘ ตัน จากข้อมูลการสำรวจปริมาณผลผลิตลำไยนอกฤดูที่ออกสู่ตลาดปี ๒๕๖๗ จะสังเกตได้ว่าผลผลิตลำไยในช่วงเดือนเมษายน ๒๕๖๗ ถึงเดือนพฤษภาคม ๒๕๖๗ มีปริมาณที่น้อยลงเนื่องจากเกษตรกรได้ปรับตัวในการผลิต เนื่องจาก ช่วงเวลาดังกล่าวจะมีพายุฤดูร้อนและทำให้อากาศแปรปรวนซึ่งอาจส่งผลให้ต้นลำไยเสียหาย

ที่	อำเภอ	จำนวนเกษตรกร (ราย)	พื้นที่ปลูก (ไร่)	เนื้อที่เก็บเกี่ยวผลผลิต (ไร่)				ผลผลิตออกสู่ตลาดแต่ละเดือน (ตัน)				ผลผลิต (ตันสด)	ผลผลิตเฉลี่ย (ตันสด/ไร่)
				ม.ค. 67	ก.พ. 67	มี.ค. 67	เม.ย. 67	ม.ค. 67	ก.พ. 67	มี.ค. 67	เม.ย. 67		
1	ลี้	473	1,088.75		24.00	1,032.75	32.00		76.00	3,097.00	65.00	3,238.00	2.97
2	ป่าซาง	1	1.50			1.50				3.00		3.00	2.00
3	ทุ่งหัวช้าง	44	70.00			70.00				126.00		126.00	1.80
4	เวียงหนองล่อง	6	12.00			12.00				22.00		22.00	1.83
รวม		524	1,172.25	0.00	24.00	1,116.25	32.00	0.00	76.00	3,248.00	65.00	3,389.00	2.89

กระเทียมในจังหวัดลำพูน นิยมเพาะปลูกในพื้นที่อำเภอลี้ อำเภอป่าซาง อำเภอทุ่งหัวช้าง อำเภอเวียงหนองล่อง โดยจังหวัดลำพูนเป็นจังหวัดที่ปลูกกระเทียมมากที่สุดเป็นอันดับสามของภาคเหนือ

ที่	อำเภอ	จำนวนเกษตรกร (ราย)	พื้นที่ปลูก (ไร่)	เนื้อที่เก็บเกี่ยวผลผลิต (ไร่)			ผลผลิตออกสู่ตลาดแต่ละเดือน (ตัน)			ผลผลิต (ตันสด)	ผลผลิตเฉลี่ย (ตันสด/ไร่)
				ม.ค. 67	ก.พ. 67	มี.ค. 67	ม.ค. 67	ก.พ. 67	มี.ค. 67		
1	บ้านโฮ้ง	7	31.50		28.50	3.00		77	8.00	85.00	2.70
2	ลี้	267	607.50		251.00	256.50		1,096.00	1,236.54	2,332.54	3.84
3	ป่าซาง	23	140.75	132.00	7.75	1.00	410.00	20.00	3.00	433.00	3.08
4	ทุ่งหัวช้าง	23	44.75			44.75			100.68	100.68	2.25
5	เวียงหนองล่อง	1	0.50			0.50			1.00	1.00	2.00
รวม		321	825.00	132.00	287.25	305.75	410.00	1,193.00	1,349.22	2,952.22	3.58

หอมแดง นิยมเพาะปลูกในพื้นที่อำเภอบ้านโฮ้ง อำเภอลี้ อำเภอป่าซาง อำเภอทุ่งหัวช้าง และอำเภอเวียงหนองล่อง โดยมีเกษตรกรผู้ปลูกหอมแดงในพื้นที่จังหวัดลำพูน จำนวน ๓๗๑ ราย มีพื้นที่เพาะปลูกรวม ๘๒๕ ไร่ และมีผลผลิต ๒๙๕๒.๒๒ ตันสด

จึงเรียนที่ประชุมเพื่อโปรดทราบ

มติที่ประชุมฯ

รับทราบ

๓.๒.๒ รายงานสถานการณ์การตลาดสินค้าเกษตรที่สำคัญของจังหวัดลำพูน

สถานการณ์หอมแดงในปีนี้ จังหวัดศรีสะเกษจะเข้าสู่ตลาดก่อนจังหวัดลำพูน โดยในปีนี้จังหวัดศรีสะเกษเพิ่มพื้นที่การเพาะปลูกมากขึ้นสามเท่าตัว ส่งผลให้ราคาลดลง จากปัจจัยดังกล่าวส่งผลมายังจังหวัดลำพูนทำให้ราคาหอมแดงถูกปรับลดลง

สำนักงานพาณิชย์จังหวัดลำพูนได้ลงพื้นที่สำรวจราคาหอมแดงในจังหวัดลำพูน ปรับลดลงอย่างต่อเนื่อง ดังนี้

ชนิด/เกรด	ราคา (บาท : กก.)			
	ปี 2564	ปี 2565	ปี 2566	ปี 2567 (ม.ค.)
1. สดคละ	9 - 28	5 - 8	10 - 18	8 - 10
2. แห้งคละ	20 - 105	12 - 20	20 - 60	17 - 23
3. มัดจุก (ขายส่ง)	40 - 105	18 - 35	27 - 75	24 - 35

จากตารางดังกล่าวจะเห็นได้ว่าราคาผลผลิตหอมแดงในปีนี้ลดลงจากปีก่อนค่อนข้างมากเพียงแต่ว่าสถานการณ์ปัจจุบันจังหวัดลำพูนยังมีหอมแดงทยอยออกสู่ตลาด จึงไม่พบปัญหาหาค่าหอมแดง ทั้งนี้ ในอนาคตหากมีผลผลิตออกสู่ตลาดจำนวนมาก สำนักงานพาณิชย์จังหวัดลำพูนมีมาตรการร่วมกับกรมการค้าภายในจะจัดกิจกรรมตลาดเชื่อมโยงล่วงหน้าในช่วงปลายเดือนมกราคม ณ จังหวัดเชียงใหม่ โดยได้มีการหารือกับผู้ประกอบการค้าส่ง และภาคเกษตรกรที่ได้ทำสัญญาซื้อขาย หากผลข้อตกลงแล้วอาจจะมีมาตรการกระจายการรับซื้อโดยพึ่งพาภาคเอกชนในพื้นที่ จังหวัดลำพูน ซึ่งสำนักงานพาณิชย์จังหวัดลำพูนคาดว่าไม่น่าจะมีปัญหาเนื่องจากปริมาณหอมแดงในพื้นที่จังหวัดลำพูนมีปริมาณไม่มาก

สำหรับสถานการณ์การตลาดกระเทียมผลผลิตกระเทียมมีราคาที่สูงขึ้นอย่างต่อเนื่อง มีราคา ดังนี้

ชนิด/เกรด	ราคา (บาท : กก.)			
	ปี 2564	ปี 2565	ปี 2566	ปี 2567 (ม.ค.)
1. สดคละ	8 - 13	5 - 8	18 - 23	-
2. แห้งคละ	13 - 36	36 - 40	60 - 85	75 - 78
3. แกะกลีบ (ขายส่ง)	45 - 46	78 - 80	90 - 160	115 - 120

จึงเรียนที่ประชุมเพื่อโปรดทราบ

มติที่ประชุมฯ

รับทราบ

เลขานุการ
การประชุมฯ

๓.๓ ข้อเสนอเชิงนโยบายของสภาองค์กรชุมชนเพื่อการแก้ไขปัญหาในพื้นที่จังหวัดลำพูน

ด้วย สภาองค์กรชุมชนตำบล จังหวัดลำพูน แจ้งว่าได้จัดเวทีสมัชชาขึ้น เมื่อวันที่ ๑๗ พฤศจิกายน ๒๕๖๖ โดยในการจัดเวทีสมัชชา ได้มีข้อเสนอเชิงนโยบายเสนอต่อจังหวัด และหน่วยงานที่เกี่ยวข้อง ดังนี้

๑. จังหวัดควรเร่งรัดการแก้ไขปัญหาที่ดิน/ที่อยู่อาศัย โดยไม่ขับไล่คนออกจากป่าแต่ควรแสวงหาวิธีการแก้ไขปัญหาแบบมีส่วนร่วมของประชาชน

๒. มีนโยบายในการทำงานและหน่วยงานรับผิดชอบที่ชัดเจนในการดูแลอนุรักษ์ผืนป่า ป้องกันไฟป่า การลดฝุ่นควัน โดยนโยบายนั้นต้องมีส่วนร่วมของประชาชนในการดูแลรักษาผืนป่า

๓. การพัฒนาอุตสาหกรรมต่าง ๆ ไม่ว่าจะขนาดเล็กหรือขนาดใหญ่ ที่เกิดขึ้นในพื้นที่จังหวัดลำพูนต้องมีนโยบายที่ชัดเจนให้ประชาชนในพื้นที่มีส่วนร่วมทั้งระบบ ตั้งแต่การร่วมคิด ร่วมให้ความเห็น ร่วมตัดสินใจและร่วมอยู่ในกระบวนการตรวจสอบต่าง ๆ โดยไม่ถูกกีดกันจากภาครัฐหรือเจ้าของอุตสาหกรรมและรัฐมีหน้าที่ในการให้ข้อมูลที่ถูกต้อง ครบถ้วนรอบด้านแก่ประชาชนแม้ประชาชนมิได้ร้องขอก็ตาม

๔. ต้องผลักดันให้เกิดนโยบายที่สามารถพัฒนาคุณภาพชีวิตประชาชนให้ดีขึ้น เช่น ผลักดันนโยบายสวัสดิการเด็กเล็กถ้วนหน้า ดูแลให้การศึกษาดี มีคุณภาพทั่วถึงเท่าเทียมกันทั้งจังหวัด ส่งเสริมให้เกิดการออมโดยให้ความรู้ความเข้าใจและสร้างแรงจูงใจ ในประเด็นที่จังหวัดทำได้ไม่ทั่วถึง ควรผลักดันให้มีการกระจายอำนาจไปสู่ท้องถิ่นเพื่อการบริหารจัดการที่ทั่วถึงและรวดเร็ว

๕. มีนโยบายดูแล พัฒนาองค์ความรู้แก่เกษตรกรรายย่อย หนุนเสริมด้วยปัจจัยต่าง ๆ เพื่อให้มีความสามารถแข่งขันในตลาดที่เปลี่ยนแปลงอย่างรวดเร็วในปัจจุบัน เพื่อให้เกษตรกรมีความมั่นใจในอาชีพมีรายได้ที่มั่นคง สามารถสร้างความมั่นใจให้เกษตรกร

จึงเรียนที่ประชุมเพื่อโปรดทราบ

มติที่ประชุม

รับทราบ

ระเบียบวาระที่ ๔

เรื่องสืบเนื่องจากการประชุมที่ผ่านมา

๔.๑ การติดตามความคืบหน้าของหน่วยงานจากผลการประชุมระหว่างนายกรัฐมนตรีกับผู้ว่าราชการจังหวัด ผู้แทนภาคเอกชน ผู้บริหารท้องถิ่น และผู้แทนเกษตรกรเพื่อขับเคลื่อนการพัฒนาเศรษฐกิจและสังคมกลุ่มจังหวัดภาคเหนือตอนบน ๑ เมื่อวันที่ ๑๕ มกราคม ๒๕๖๖ ณ จังหวัดลำปาง เฉพาะในส่วนที่เกี่ยวข้องกับจังหวัดลำพูน จำนวน ๕ เรื่อง

เลขานุการ
การประชุมฯ

สืบเนื่องจากการประชุมระหว่างนายกรัฐมนตรีกับผู้ว่าราชการจังหวัด ผู้แทนภาคเอกชน ผู้บริหารท้องถิ่น และผู้แทนเกษตรกร ของกลุ่มจังหวัดภาคเหนือตอนบน ๑ คณะกรรมการร่วมภาครัฐและเอกชนเพื่อแก้ไขปัญหาทางเศรษฐกิจกลุ่มจังหวัดภาคเหนือตอนบน ๑ โดยมีประเด็นหารือที่เกี่ยวข้องกับจังหวัดลำพูน ดังนี้

๑. การขยายช่องจราจร ทางหลวงหมายเลข ๑๐๖ เป็น ๔ ช่องจราจร เพิ่มประสิทธิภาพด้านการจราจร และการขนส่ง หน่วยดำเนินการ/ผู้ให้ข้อมูล: แขวงทางหลวงลำพูน

รายงานในคราวประชุมกรอ.จังหวัดลำพูน ครั้งที่ ๑/๒๕๖๗	ความคืบหน้าปัจจุบัน
<p>๑. ทางหลวงหมายเลข ๑๐๖ ตอน ห้วยหญ้าไซ - ลี้ ระหว่าง กม.๐+๐๐๐ - กม.๒๘+๐๐๐(กม.ใหม่ กม. ๙๓+๘๙๑ - กม.๑๒๑+๘๙๑) อยู่ในระหว่างขออนุญาต เข้าพื้นที่ป่าเพื่อสำรวจและศึกษาผลกระทบ (EIA) (ยังไม่มี ความคืบหน้า) ตามหนังสือที่ ทส ๐๙๑๐.๕๘๐๓/๑๕๙๗๕ ลว ๗ ส.ค. ๖๖</p>	<p>ทางหลวงหมายเลข ๑๐๖ อยู่ระหว่างการดำเนินการ ๒ ช่วง ดังนี้</p> <p>ช่วงที่ ๑ อยู่ระหว่างการออกแบบช่วงเลน-ลี้ โดยกรมทางหลวงมีหนังสือขออนุญาตเข้าพื้นที่ป่า เพื่อดำเนินการสำรวจและออกแบบผลกระทบ(EIA) โดยกระทรวงทรัพยากรธรรมชาติและสิ่งแวดล้อม อนุญาตให้กรมทางหลวงดำเนินการศึกษา เมื่อเดือน สิงหาคม ๒๕๖๖ ทั้งนี้ กระทรวงทรัพยากรธรรมชาติและ สิ่งแวดล้อมให้ดำเนินการศึกษาเพิ่มเติมอีกสามฤดูกาล ส่งผลให้การดำเนินการดังกล่าว ยืดออกไปหนึ่งฤดูกาล คาดว่าจะแล้วเสร็จประมาณเดือนพฤษภาคม ๒๕๖๗</p>
<p>๒. โครงการก่อสร้าง ทางหลวงหมายเลข ๑๐๖ สาย บ.ม่วงโตน - บ.บ่อหิน ระหว่าง กม.๑๑๙+๘๒๐ - กม. ๑๓๖+๐๐๐ (ผลการดำเนินงาน ๕๒.๙๐๘% วันที่ ๒๕ ต.ค. ๖๖)</p>	<p>ช่วงที่สอง ๒ อยู่ระหว่างการก่อสร้าง ดังนี้</p> <p>๑. โครงการก่อสร้าง ทางหลวงหมายเลข ๑๐๖ สายบ.ม่วงโตน - บ.บ่อหิน ระหว่าง กม.๑๑๙+๘๒๐ - กม.๑๓๖+๐๐๐ (ผลการดำเนินงาน ๖๐.๖๑๗% วันที่ ๒๕ ธ.ค. ๖๖)</p> <div style="display: flex; justify-content: space-around;">   </div>
<p>๓. โครงการก่อสร้าง ทางหลวงหมายเลข ๑๐๖ สาย บ.ป่าไผ่ - ต.แม่ตึ่น ระหว่าง กม.๖๐+๖๐๐ - กม.๗๔+๕๐๐ (ผลการดำเนินงาน ๕.๗๖๑% วันที่ ๒๕ ต.ค. ๖๖) (อยู่ระหว่างการล้อม ย้ายและตัดต้นไม้)</p>	<p>๒. โครงการก่อสร้าง ทางหลวงหมายเลข ๑๐๖ สายบ.ป่าไผ่ - ต.แม่ตึ่น ระหว่าง กม.๖๐+๖๐๐ - กม.๗๔+๕๐๐ (ผลการดำเนินงาน ๑๒.๕๒๘% วันที่ ๒๕ ธ.ค. ๖๖)</p> <div style="display: flex; justify-content: space-around;">   </div>

๒) การปรับปรุงทางหลวงหมายเลข ๑๑๖ ตอนป่าสัก - สะบู่ - บ้านเรือน - สันป่าตอง จาก ๒ ช่องจราจร เป็น ๔ ช่องจราจร ระยะทาง ๑๙ กิโลเมตร ระหว่าง กม. ๔+๔๐๐ - กม. ๒๓+๖๕๑ หน่วยดำเนินการ/ผู้ให้ข้อมูล: แขวงทางหลวงลำพูน

รายงานในคราวประชุมกรอ.จังหวัดลำพูน ครั้งที่ ๑/๒๕๖๗	ความคืบหน้าจากการประชุมครั้งที่แล้ว
<p>โครงการจ้างวิศวกรที่ปรึกษาสำรวจและออกแบบทาง หลวง ๔ ช่องจราจร บนทางหลวงหมายเลข ๑๑๖ ช่วง บ.ป่าสัก - ต.ท่าวังพร้าว ระหว่าง กม.๐+๐๐๐ - กม. ๒๖+๕๕๗ อยู่ในระหว่างสำรวจและออกแบบผลกระทบ (EIA) (ส่งแบบให้คณะกรรมการพิจารณาผลกระทบส่ง แวดล้อมด้านโบราณคดีพิจารณา)</p>	<p>โครงการจ้างวิศวกรที่ปรึกษาสำรวจและออกแบบทางหลวง ๔ ช่องจราจร บนทางหลวงหมายเลข ๑๑๖ ช่วง บ.ป่าสัก - ต.ท่าวังพร้าว ระหว่าง กม.๐+๐๐๐ - กม. ๒๖+๕๕๗ อยู่ในระหว่างสำรวจและออกแบบผลกระทบ (EIA) โดยกรมทางหลวงจะดำเนินการผลักดันออกแบบ ผลกระทบ (EIA) ให้แล้วเสร็จภายในปี พ.ศ. ๒๕๖๗ จะคาดว่าจะดำเนินการก่อสร้างให้แล้วเสร็จภายในปี พ.ศ. ๒๕๖๘</p>

๓)การก่อสร้างสะพานข้ามทางรถไฟ ทางหลวงหมายเลข ๑๑๓๖ ตอนเหมืองง่า - ลำพูน อ้อมทางเลี้ยวเมืองลำพูน สายเหมืองง่า -ท่าจักร และเชื่อมโยงจังหวัดเชียงใหม่
หน่วยดำเนินการ/ผู้ให้ข้อมูล: แขวงทางหลวงลำพูน

รายงานในคราวประชุมกรอ.จังหวัดลำพูน ครั้งที่ ๑/๒๕๖๗	ความคืบหน้าจากการประชุมครั้งที่แล้ว
๑. โครงการสะพานจุดตัดข้ามทางรถไฟ ทล.๑๑๓๖ และ ทล.๑๑๖ (ออกแบบแล้วเสร็จ อยู่ระหว่างศึกษาผลกระทบ EIA ด้านโบราณสถาน)	๑. การก่อสร้างสะพานข้ามทางรถไฟและถนนหมายเลข ๑๐๖ ในปีงบประมาณ พ.ศ. ๒๕๖๗ กรมทางหลวงได้รับงบประมาณในการศึกษาจำนวน ๙,๕๐๐,๐๐๐ บาท ซึ่งจะผูกพันกับปีงบประมาณ พ.ศ. ๒๕๖๘ เมื่อดำเนินการศึกษาแล้วเสร็จในปี ๒๕๖๘ กรมทางหลวงจะดำเนินการผลักดันให้ก่อสร้างสะพานข้ามทางรถไฟ ประจบกับทางเลี้ยวเมืองของกรมโยธาธิการและผังเมืองในปีถัดไป
๒. กิจกรรมก่อสร้างทางหลวงพัฒนาพื้นที่ระดับภาค ทางหลวงหมายเลข ๑๑๓๖ ตอน เหมืองง่า - ลำพูน ระหว่าง กม.๐+๑๔๕ - กม.๑+๒๐๕ (ผลการดำเนินงาน ๑๓.๒๑% เมื่อวันที่ ๒๕ ต.ค. ๖๖ (ปรับแผนใหม่) หมดสัญญาเมื่อวันที่ ๒๑ ส.ค. ๒๕๖๖ อยู่ในช่วงผ่อนปรนปรับแผนก่อสร้างคาดว่าจะแล้วเสร็จเดือนกุมภาพันธ์ ๒๕๖๗	๒. กิจกรรมก่อสร้างทางหลวงพัฒนาพื้นที่ ระดับภาค ทางหลวงหมายเลข ๑๑๓๖ ตอน เหมืองง่า - ลำพูน ระหว่าง กม.๐+๑๔๕ - กม.๑+๒๐๕ (ผลการดำเนินงาน ๑๕.๕๙% เมื่อวันที่ ๒๕ ต.ค. ๖๖ (ปรับแผนใหม่) หมดสัญญาเมื่อวันที่ ๒๑ ส.ค. ๒๕๖๖ ผู้รับจ้างขอผ่อนปรนสัญญาโดยยินยอมเสียค่าปรับ หมดระยะเวลาผ่อนปรน กุมภาพันธ์ ๒๕๖๗ โดยกรมทางหลวงจะยกเลิกสัญญาและงบประมาณจะตกไป ทั้งนี้ กรมทางหลวงอาจจะดำเนินการใน ๒ วิธี คือ ๑. หาผู้รับจ้างใหม่ และ ๒.หางบประมาณในการก่อสร้างใหม่และให้ศูนย์สร้างทางลำปาง ดำเนินการก่อสร้าง
๓. เสนอขอรับงบประมาณปี ๖๗ - ๖๘ กิจกรรมก่อสร้างทางหลวงพัฒนาพื้นที่ระดับภาค ทางหลวงหมายเลข ๑๑๓๖ ตอน เหมืองง่า - ลำพูน ระหว่าง กม.๑+๒๐๕ - กม.๑+๙๐๐ ระยะทาง ๐.๖๙๕ กม.	๓. ทางหลวงหมายเลข ๑๑๓๖ ตอน เหมืองง่า - ลำพูน ระหว่าง กม.๑+๒๐๕ - กม.๑+๙๐๐ ระยะทาง๐.๖๙๕ กม. แขวงทางหลวงลำพูนขอรับการจัดสรรงบประมาณ ในปีงบประมาณ พ.ศ. ๒๕๖๗

๔) การสร้างสนามบินแห่งใหม่ (สนามบินล้านนา) อำเภอสันกำแพง จังหวัดเชียงใหม่

และอำเภอบ้านธิ จังหวัดลำพูน หน่วยดำเนินการ : สำนักงานการบินพลเรือนแห่งประเทศไทย

รายงานในคราวประชุมกรอ.จังหวัดลำพูน ครั้งที่ ๑/๒๕๖๗	ความคืบหน้าจากการประชุมครั้งที่แล้ว
อยู่ในกระบวนการทางพัสดุมีการยื่นเสนอของงานจ้างที่ปรึกษา (ครั้งที่ ๒) เมื่อวันที่ ๒๖ กันยายน ๒๕๖๖ ซึ่งปรากฏว่ามีผู้ยื่นซองจัดหาที่ปรึกษา จำนวน ๑ ราย และไม่ผ่านเกณฑ์ ปัจจุบันอยู่ระหว่างดำเนินการเสนอขอรับงบประมาณปี ๒๕๖๗ และทบทวน TOR งานจ้างที่ปรึกษา	เมื่อวันที่ ๒๘ พฤศจิกายน ๒๕๖๖ ได้รับอนุมัติงบประมาณปี ๒๕๖๗ และปัจจุบันอยู่ระหว่างทบทวน TOR งานจ้างที่ปรึกษา

๕) การปรับปรุงภูมิทัศน์พื้นที่มรดกทางวัฒนธรรม "เมืองเก่าลำพูน" (เอาสายไฟฟ้าลงใต้ดิน)

หน่วยดำเนินการ/ผู้ให้ข้อมูล: การไฟฟ้าส่วนภูมิภาคจังหวัดลำพูน

รายงานในคราวประชุมกรอ.จังหวัดลำพูน ครั้งที่ ๑/๒๕๖๓	ความคืบหน้าจากการประชุมครั้งที่แล้ว
<p>โครงการก่อสร้างติดตั้งเสาไฟฟ้าแสงสว่างบริเวณถนนรอบเมืองนอกไว้แล้วถ้านำสายไฟฟ้าลงใต้ดินแล้วจะทำให้ภูมิทัศน์ในเมืองลำพูนเป็นระเบียบเรียบร้อย โดยมีปริมาณปริมาณงานก่อสร้างระบบไฟฟ้าแรงสูง จำนวน ๐.๖๓ วงจร-กม, ระบบไฟฟ้าแรงต่ำ จำนวน ๒.๖ วงจร-กม.</p> <p>ปัจจุบันการก่อสร้างดำเนินการแล้วเสร็จประมาณ ๙๕% การดำเนินการที่แล้วเสร็จ ได้แก่</p> <ol style="list-style-type: none"> ๑. การก่อสร้างระบบไฟฟ้าแรงสูง-แรงต่ำแล้วเสร็จ ทั้งโครงการ ๒. การรื้อถอนระบบจำหน่ายเหนือดิน(เดิม)แล้วเสร็จ ทั้งโครงการ ๓. งานคืนสภาพแล้วเสร็จทั้งโครงการ คงเหลืองานแก้ไขการคืนสภาพทางเท้าบริเวณพื้นที่ก่อสร้างของโครงการ 	<p>โครงการก่อสร้างติดตั้งเสาไฟฟ้าแสงสว่างบริเวณถนนรอบเมืองนอกไว้แล้วถ้านำสายไฟฟ้าลงใต้ดินแล้วจะทำให้ภูมิทัศน์ในเมืองลำพูนเป็นระเบียบเรียบร้อย โดยมีปริมาณปริมาณงานก่อสร้างระบบไฟฟ้าแรงสูง จำนวน ๐.๖๓ วงจร-กม ระบบไฟฟ้าแรงต่ำ จำนวน ๒.๖ วงจร-กม.</p> <p>ปัจจุบันการก่อสร้างดำเนินการแล้วเสร็จประมาณ ๑๐๐% การดำเนินการที่แล้วเสร็จ ได้แก่</p> <ol style="list-style-type: none"> ๑. การก่อสร้างระบบไฟฟ้าแรงสูง-แรงต่ำแล้วเสร็จทั้งโครงการ ๒. การรื้อถอนระบบจำหน่ายเหนือดิน(เดิม)แล้วเสร็จทั้งโครงการ ๓. งานคืนสภาพและส่งคืนพื้นที่แล้วเสร็จทั้งโครงการ

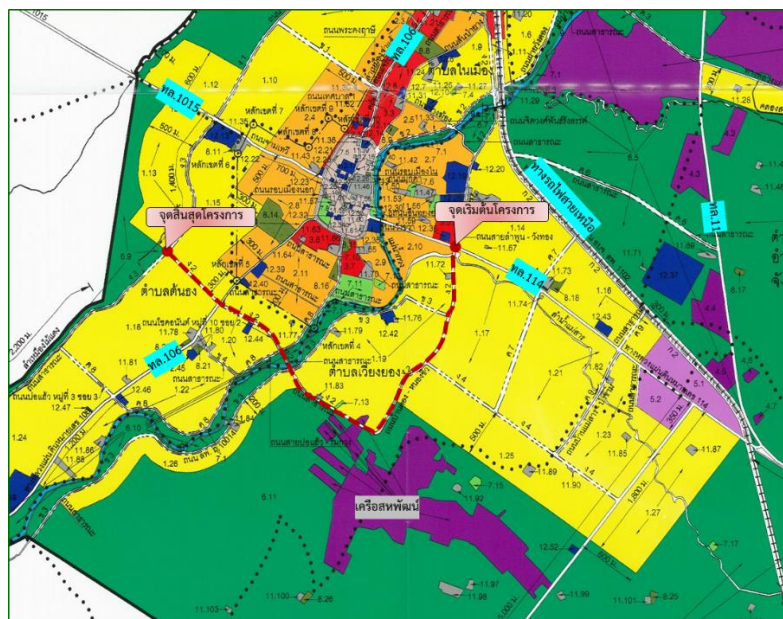
จึงเรียนที่ประชุมเพื่อโปรดทราบ

มติที่ประชุม

รับทราบ

๔.๒ ความคืบหน้าโครงการ ถนนสาย ง ๒ อำเภอเมืองลำพูน จังหวัดลำพูน

หน่วยดำเนินการ/ผู้ให้ข้อมูล: แขวงทางหลวงชนบทลำพูน



นายวิทยา
ปิ่นตาเสน
วิศวกรโยธาชำนาญการ
แขวงทางหลวง
ชนบทลำพูน

ถนนสาย ๖๒ เป็นถนนที่กำหนดให้ก่อสร้างใหม่ เริ่มจากบริเวณถนนสายลำพูน – วังทอง ตัดกับทางหลวงแผ่นดินหมายเลข ๑๑๔ ไปทางทิศตะวันตกเฉียงใต้ ระยะประมาณ ๗๐๐ เมตร บรรจบกับถนนสาย ข๓ ไปทางทิศตะวันตกเฉียงใต้ ระยะประมาณ ๔๐๐ เมตร บรรจบกับถนนบ้านตอง –หนองซิว ไปทางทิศตะวันตกเฉียงใต้ตามแนวถนนบ้านตอง –หนองซิว ระยะประมาณ ๑,๑๐๐ เมตร ไปทางทิศตะวันตกเฉียงเหนือ ระยะประมาณ ๗๔๐ เมตร บรรจบกับถนนสาธารณะไม่ปรากฏชื่อ ไปทางทิศตะวันตกเฉียงเหนือตามแนวถนนสาธารณะไม่ปรากฏชื่อ ระยะประมาณ ๒๐๐ เมตร ไปทางทิศตะวันตกเฉียงเหนือ ระยะประมาณ ๒๓๐ เมตร ตัดกับถนน ลพ.ถ.๑๐๐๑๔ (ถนนสาย ข๓) ที่บริเวณห่างจากถนนสาย ข๓ บรรจบกับถนนสาย ๖๒ ไปทางทิศตะวันตกเฉียงเหนือและทิศตะวันตกเฉียงใต้ตามแนวถนนสาย ข๓ ระยะประมาณ ๒,๐๐๐ เมตรไปทางทิศตะวันตกเฉียงเหนือข้ามแม่น้ำกวง บรรจบกับถนนสาธารณะไม่ปรากฏชื่อ ไปทางทิศตะวันตกเฉียงเหนือตามแนวถนนสาธารณะไม่ปรากฏชื่อ ตัดกับถนนสายบ่อแก้ว – ริมกวง (ถนนสาย ค๘) ไปทางทิศตะวันตกเฉียงเหนือตามแนวถนนโชคอนันต์ หมู่ที่ ๑๐ ซอย ๒ จนสุดถนน ไปทางทิศตะวันตกเฉียงเหนือ ระยะประมาณ ๖๑๐ เมตร บรรจบกับถนนสาธารณะไม่ปรากฏชื่อ ไปทางทิศตะวันตกเฉียงเหนือ ตามแนวถนนสาธารณะไม่ปรากฏชื่อตัดกับทางหลวงแผ่นดิน หมายเลข ๑๐๖ ไปทางทิศตะวันตกเฉียงเหนือ ระยะประมาณ ๗๗๐ เมตร จนบรรจบกับถนนสาย ๖๓ ที่บริเวณห่างจากถนนสาย ๖๓ บรรจบกับทางหลวงแผ่นดินหมายเลข ๑๐๑๕ ไปทางทิศตะวันตกเฉียงใต้ตามแนวถนนสาย ๖๓ ระยะประมาณ ๑,๖๑๐ เมตร รวมระยะทางโดยประมาณ ๔.๗๕๐ กิโลเมตร

โดยในปีพ.ศ. ๒๕๖๘ กรมทางหลวงชนบทจะดำเนินการเสนอประกาศกฤษฎีกา และในปีพ.ศ. ๒๕๖๙ จะดำเนินการสำรวจสั่งทำกรรมสิทธิ์ และงบประมาณปีพ.ศ. ๒๕๗๐ - ๒๕๗๑ เริ่มจ่ายค่าเวนคืนและคาดว่าจะก่อสร้างภายในปีพ.ศ. ๒๕๗๒

นายภาวิกร ยศพิมสาร
เลขาธิการ
สภาอุตสาหกรรม
จังหวัดลำพูน

ขอเสนอให้เพิ่มเติมถนน ๖๔ ซึ่งจะเชื่อมต่อกับถนน ๖๒ บริเวณทางแยกผ่านที่ว่าการอำเภอเมืองลำพูน ไปบรรจบกับถนนหมายเลข ๑๑๖ ซึ่งมีความจำเป็นเนื่องจากใช้เป็นเส้นทางสัญจรไปยังเครือข่ายพัฒนาภาคเหนือ จึงขอเสนอให้บรรจุถนนเส้น ๖๔ เพื่อดำเนินการศึกษาความเป็นไปได้ต่อไป

มติที่ประชุม

รับทราบ

๔.๓ ความคืบหน้าการก่อสร้างรถไฟฟ้าความเร็วสูง กรุงเทพฯ – เชียงใหม่

นายปัฐตาพงษ์
บุญแก้ว
วิศวกรกำกับ
การปรับปรุงทาง
เขต ๑
การรถไฟแห่งประเทศไทย

สำหรับแผนการดำเนินการของรถไฟฟ้าความเร็วสูง หลังจากทีสำนักงานนโยบายและแผนการขนส่งและจราจร กระทรวงคมนาคม ได้ดำเนินการศึกษาแล้วเสร็จ กรมการขนส่งทางราง กระทรวงคมนาคม ได้ดำเนินการศึกษาร่วมกับประเทศญี่ปุ่นเรื่องความเหมาะสมด้านเศรษฐกิจและการเงินของโครงการรถไฟฟ้าความเร็วสูงช่วงกรุงเทพฯ-เชียงใหม่ภายใต้ความร่วมมือด้านคมนาคมไทยและญี่ปุ่น พบว่าโครงการรถไฟฟ้าความเร็วสูงช่วงกรุงเทพฯ-เชียงใหม่ และช่วงกรุงเทพฯ-พิษณุโลกมีความคุ้มค่าทางการลงทุนก่อนช่วงพิษณุโลก-เชียงใหม่ ทั้งนี้ กรมการขนส่งทางรางจะนำเสนอผลการศึกษาให้กับรัฐบาลเพื่อผลักดันการดำเนินโครงการต่อไป

โดยโครงการรถไฟฟ้าความเร็วสูง บรรจุไว้ในแผนงานพัฒนาโครงข่ายทางรถไฟหรือที่เรียกว่า R-map แบ่งออกเป็นแผนระยะกลาง และแผนระยะยาวโดยโครงการรถไฟฟ้าความเร็วสูงสายเหนือได้บรรจุไว้ในแผนระยะกลางและแผนระยะยาว แผนระยะกลางจะดำเนินการในช่วงกรุงเทพฯถึงพิษณุโลก ระหว่างปี พ.ศ. ๒๕๗๑ - พ.ศ. ๒๕๗๕ และแผนระยะยาวจะดำเนินการในระยะที่ ๒ ช่วงพิษณุโลก – เชียงใหม่ ในช่วงปี พ.ศ. ๒๕๗๖ - พ.ศ. ๒๕๘๕

จึงเรียนที่ประชุมเพื่อโปรดทราบ

มติที่ประชุม

รับทราบ

๔.๔ ความคืบหน้าโครงการรถไฟทางคู่เด่นชัย - เชียงใหม่

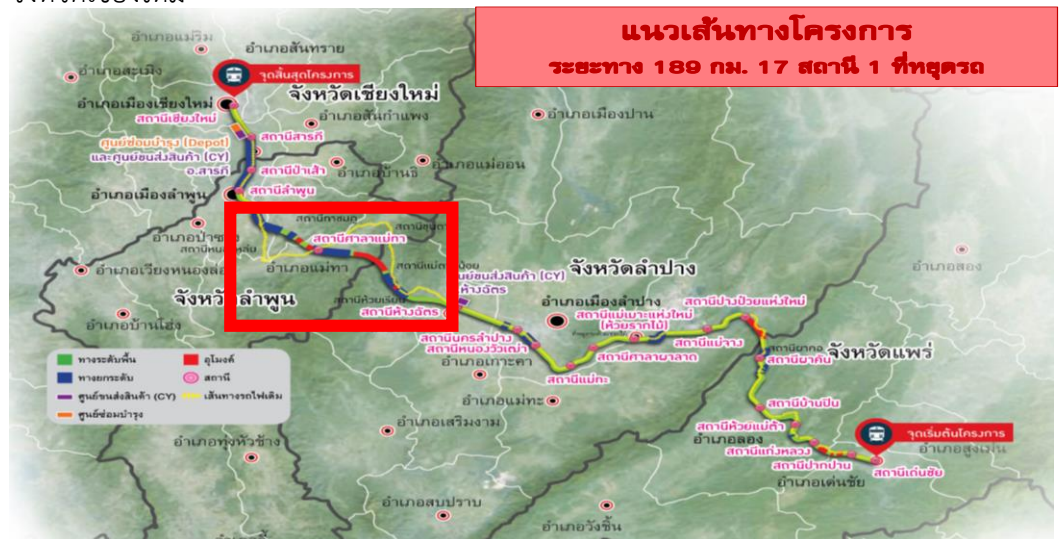
โครงการนี้เป็นส่วนหนึ่งของโครงการภายใต้ยุทธศาสตร์การพัฒนา โครงสร้างพื้นฐาน ด้านคมนาคมขนส่งของไทย ในแผนงาน ๑ การพัฒนาโครงข่ายรถไฟระหว่างเมือง (การพัฒนา ระบบรถไฟทางคู่) ระยะที่ ๒

ข้อมูลโครงการ

มูลค่าโครงการ ๕๖,๘๗๓.๗๘ ล้านบาท โครงสร้างก่อสร้างทางรถไฟใหม่ ๑ ทางก่อสร้างศูนย์ขนถ่ายสินค้า CY ๒ แห่ง ที่สถานีห้างฉัตร และสถานีสารภี ก่อสร้างศูนย์ซ่อมบำรุง Depot ๑ แห่ง ที่อำเภอสารภี ระยะทาง ๑๘๙ กม. สถานีจำนวน ๑๘ สถานี ค่า FIRR = ๑.๒๘ % และ ค่า EIRR = ๑๓.๒๐ % ระยะเวลาก่อสร้าง ๔๘ เดือน สถานะโครงการ อยู่ระหว่างพิจารณา EIA

โครงการรถไฟทางคู่ระยะที่ 2				
ลำดับ	โครงการ	ระยะทาง (กม.)	งบประมาณ (ล้านบาท)	การดำเนินงานในปี 67
1	ช่วงขอนแก่น - หนองคาย	167	29,748.00	กรม. พิจารณานอมนัดดำเนินการ เมื่อ 16 ต.ค. 66
2	ช่วงปากน้ำโพ - เด่นชัย	281	81,726.98	อยู่ระหว่างเสนอบอร์ด รฟท.
3	ช่วงชุมทางถนนจิระ - อุบลราชธานี	308	44,068.75	อยู่ระหว่างเสนอบอร์ด รฟท.
4	ช่วงชุมทางหาดใหญ่ - ปาดังเบซาร์	45	7,757.52	อยู่ระหว่างเสนอบอร์ด รฟท.
5	ช่วงชุมพร - สุราษฎร์ธานี	168	24,294.36	อยู่ระหว่างปรับปรุงโครงการให้เป็นปัจจุบัน
6	สุราษฎร์ธานี-หาดใหญ่-สงขลา	321	57,375.43	อยู่ระหว่างปรับปรุงโครงการให้เป็นปัจจุบัน
7	ช่วงเด่นชัย - เชียงใหม่	189	56,837.78	อยู่ระหว่างพิจารณา EIA
	รวม	1,479	301,808.82	

จากตารางจะเห็นได้ว่าการจัดลำดับความสำคัญโครงการรถไฟทางคู่ระยะสองช่วงเด่นชัย-เชียงใหม่จัดลำดับความสำคัญร่วมกับช่วงสายใต้ในส่วนที่เหลือสองโครงการ ในในช่วงปี ๖๘ คาดว่าจะเสนอกรม.เพื่อดำเนินโครงการโครงการและคาดว่าหลังจากที่กรม.อนุมัติโครงการจะเริ่มดำเนินการก่อสร้างในช่วงเดือนกรกฎาคม พ.ศ. ๒๕๖๘ ซึ่งในตัวโครงการเป็นการก่อสร้างทางใหม่เพิ่มขนานกับทางเดินไปหนึ่งเส้นทางทั้งนี้มีการปรับแนวเส้นทางรถไฟบางช่วงให้ระยะทางสั้นลงและสามารถความเร็วได้ในโครงการมีศูนย์ขนถ่ายสินค้าจำนวน ๒ แห่ง ณ บริเวณสถานีห้างฉัตรที่จังหวัดลำปาง และสถานีเชียงใหม่และมีสถานีรองซ่อมที่อำเภอสารภี จังหวัดเชียงใหม่



แนวเส้นทางโครงการระยะทาง ๑๘๙ กิโลเมตร ๑๗ สถานี หนึ่งที่หยุดรถ ตามภาพ ด้านบนแสดงให้เห็นว่ามีแนวเส้นทางที่ปรับใหม่เป็นสีน้ำเงินส่วนเส้นทางเดิมคือสีเหลือง พร้อมทั้งดำเนินการเจาะอุโมงค์ทั้งหมดแปดที่โดยมีอุโมงค์ที่มีความยาวที่สุดประมาณ ๑๐ กิโลเมตร ซึ่งจะสามารถลดระยะเวลาเดินทางจากอำเภอเด่นชัยถึงจังหวัดเชียงใหม่จากเดิมระยะระยะทาง ๒๑๗ กิโลเมตรใช้เวลาสี่ถึง ๕ ชั่วโมงเป็นระยะเวลาเดินทาง ๒ ชั่วโมง

รูปแบบทางรถไฟในโครงการ

๑. โครงสร้างทางระดับพื้น (ระยะทาง ๑๓๗ กม.) ใช้สำหรับพื้นที่โดยทั่วไป เป็นชั้นดินเหนียวแข็งหรือชั้นทรายแน่น ที่สามารถรับน้ำหนักบรรทุกได้และมีการทรุดตัวน้อย

๒. โครงสร้างทางรถไฟยกระดับ (ระยะทาง ๓๖ กม.) เพื่อหลีกเลี่ยงการกีดขวางทางน้ำ รวมถึงเขตพื้นที่เมือง

๓. อุโมงค์รถไฟ (ระยะทาง ๑๖ กม.) รวม ๘ อุโมงค์ ใช้สำหรับพื้นที่ที่ผ่านภูเขา ป่าอนุรักษ์ตามกฎหมาย และพื้นที่ลุ่มน้ำชั้นที่ ๑ เพื่อให้แนวเส้นทางมีรัศมีโค้งน้อยลงและสามารถทำความเร็วได้มากขึ้น

แนวความคิดการออกแบบปรับปรุงสถานี

รูปแบบที่ ๑ การซ่อมปรับปรุงและจัดพื้นที่ใช้สอยใหม่ มีสถานีทั้งหมด ๓ สถานี ดังต่อไปนี้

1. นครลำปาง



2. ลำพูน



3. เชียงใหม่



รูปแบบที่ ๒ สถานีสร้างใหม่ ออกแบบจัดผังบริเวณใหม่และปรับปรุงภูมิทัศน์โดยรอบ เช่น ที่จอดรถ พื้นที่สวน พื้นที่พักผ่อน ถนนทางเข้าหลัก ลานกิจกรรม มีสถานี ๑๔ สถานีได้แก่ ปากปาน แก่งหลวง บ้านปิน ผาคัน (ชานชาลายกระดับ) ปางปวยใหม่ แม่จาง แม่เกาะใหม่ศาลา ผาลาด แม่ทะ หนองวัวเฒ่า ห้างฉัตร ศาลาแม่ทา ป่าเส้า (สถานียกระดับ) สารภี และที่หยุดรถ ห้วยแม่ต้า

รูปแบบสถานีสร้างใหม่

สถานีสร้างใหม่ ขนาดเล็ก



สถานีสร้างใหม่ ขนาดกลาง



สถานีสร้างใหม่ ขนาดใหญ่



สถานีสร้างใหม่ ขนาดเล็กยกระดับใหญ่

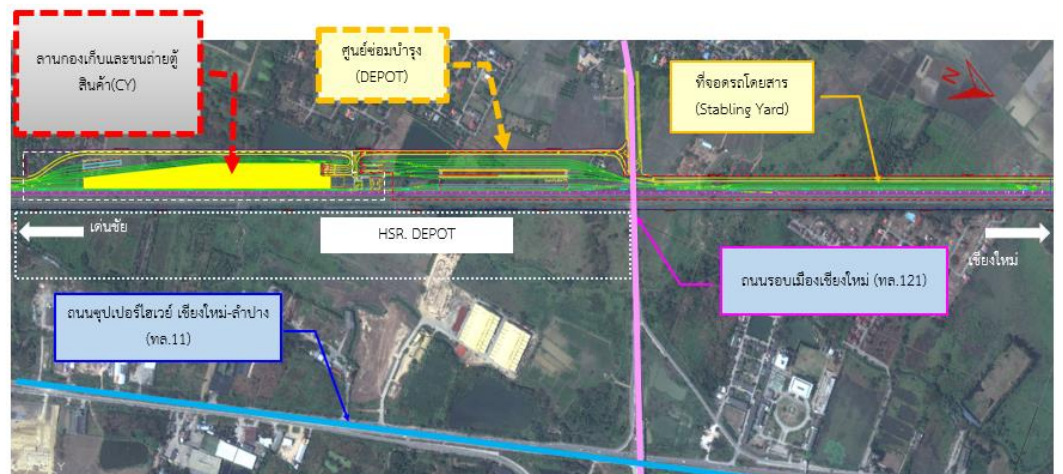


สำหรับย่านเปลี่ยนถ่ายและกองเก็บระบบสินค้าประเภทตู้คอนเทนเนอร์ (CY) และย่านศูนย์ซ่อมบำรุงฯ (Depot) ในโครงการรถไฟทางคู่เด่นชัย – เชียงใหม่ มีทั้งหมด ๒ สถานี คือ

๑. สถานีห้างฉัตรและCY (ต.ห้างฉัตร อ.ห้างฉัตร จ.ลำปาง) ตำแหน่งที่ตั้ง ZONE: ๔๗ Q N = ๒๐๒๗๔๕๘.๙๖๖ E = ๕๓๙๐๐๕.๗๕๙ พื้นที่ประมาณ ๓๐ ไร่



๒. ตำแหน่งที่ตั้งของย่านศูนย์ซ่อมบำรุงฯ (Depot) และ ศูนย์ขนถ่ายสินค้า สารภี (ต.ยางน่อง อ.สารภี จ.เชียงใหม่) ตำแหน่งที่ตั้ง ZONE: ๔๗ Q N = ๒๐๗๐๑๙๔.๓๑๑ E = ๕๐๓๗๗.๒๖๑ พื้นที่ประมาณ ๕๐ ไร่



จึงเรียนที่ประชุมเพื่อโปรดทราบ

มติที่ประชุม

รับทราบ

๔.๕ ความคืบหน้าการก่อสร้างสถานีขนส่งสินค้า (Container Yard) บริเวณดอยติ จังหวัดลำพูน หรือพื้นที่ที่เหมาะสม

นายแพทย์วัชร
สนธิชัย
ผู้แทนประธาน
สภาอุตสาหกรรม
จังหวัดลำพูน

สืบเนื่องจากการประชุมคณะกรรมการร่วมภาคเอกชนจังหวัดลำพูนได้เล็งเห็นความสำคัญของการก่อสร้างสถานีขนส่งสินค้า (Container Yard) เพื่อรองรับการขนส่งสินค้าภาคการเกษตร และภาคอุตสาหกรรมของจังหวัดลำพูน ภาคเอกชนโดยสภาอุตสาหกรรมจังหวัดลำพูน หอการค้าจังหวัดลำพูน จึงมีมติในที่ประชุมคณะกรรมการร่วมภาคเอกชนจังหวัดลำพูนในการขับเคลื่อนโครงการดังกล่าวให้เกิดขึ้นในพื้นที่จังหวัดลำพูน

นายปัฐดาพงษ์
บุญแก้ว
วิศวกรกำกับ
การปรับปรุงทาง
เขต ๑
การรถไฟแห่ง
ประเทศไทย

ความเป็นไปได้ในการก่อสร้างสถานีขนส่งสินค้า (Container Yard) บริเวณซอย
จังหวัดลำพูน บริเวณดังกล่าวไม่ได้กำหนดให้เป็นพื้นที่ในการก่อสร้างสถานีขนส่งสินค้า
ในโครงการรถไฟทางคู่เด่นชัย – เชียงใหม่ โดยจากการสำรวจพื้นที่บริเวณดังกล่าวไม่ได้เป็นพื้นที่
ของการรถไฟแห่งประเทศไทย มีพื้นที่แนวเขตทางความกว้างเพียง ๘๐ เมตรเท่านั้น หากมีความ
ต้องการที่จะดำเนินการย้ายสถานีขนส่งสินค้าจากอำเภอสารภี จังหวัดเชียงใหม่มาไว้ที่บริเวณซอย
จังหวัดลำพูน จะต้องดำเนินการเวนคืนที่ดิน และเริ่มกระบวนการศึกษาใหม่ทั้งหมดซึ่งอาจส่งผล
ให้ล่าช้าออกไปอีก

และด้วยปัญหาที่ภาคเหนือตอนบนไม่มีสถานีขนส่งสินค้า การรถไฟแห่งประเทศไทย
จึงมีนโยบายในการสนับสนุนสถานีขนส่งในพื้นที่ภาคเหนือตอนบน ได้ดำเนินการสำรวจในหลาย
พื้นที่ และได้พบพื้นที่ที่เหมาะสมในการก่อสร้างสถานีขนส่งสินค้าชั่วคราว ณ สถานีลำพูน
ซึ่งเป็นพื้นที่ที่มีศักยภาพ มีสถานีรถไฟรองรับ ประแจสับราง โดยในปัจจุบันการรถไฟแห่งประเทศไทย
ได้ดำเนินการปรับปรุงพื้นที่เพื่อรองรับสถานีขนส่งสินค้าเสร็จเรียบร้อยแล้ว และจะเปิดให้บริการ
เที่ยวแรกในวันที่ ๒๕ มกราคม ๒๕๖๗

จึงเรียนที่ประชุมเพื่อโปรดทราบ

มติที่ประชุม

รับทราบ

ระเบียบวาระที่ ๕

เรื่องเพื่อพิจารณา

๕.๑ โครงการพัฒนาศักยภาพผู้นำคลื่นลูกใหม่ (Young Public and Private Chamber of Commerce : YPC) ในการขับเคลื่อนเศรษฐกิจจังหวัดลำพูน ประจำปีงบประมาณ พ.ศ. ๒๕๖๗

๑. เรื่องเดิม

พณิษฐ์

จังหวัดลำพูน

กระทรวงมหาดไทยได้แจ้งโครงการของคณะผู้ประกอบการรุ่นใหม่ (YEC) ของหอการค้าไทยประจำปี ๒๕๖๕ และประจำปี ๒๕๖๖ และการดำเนินโครงการพัฒนาศักยภาพผู้นำคลื่นลูกใหม่ (Young Public and Private Collaboration : YPC) เพื่อสร้างเครือข่ายความร่วมมือระหว่างข้าราชการและเอกชนรุ่นใหม่ในทุกจังหวัด และขอให้จังหวัดพิจารณาดำเนินโครงการฯ โดยใช้กลไกคณะกรรมการร่วมภาครัฐและเอกชน เพื่อพัฒนาและแก้ไขปัญหาทางเศรษฐกิจจังหวัด (กรอ.จังหวัด) ร่วมกับหอการค้าจังหวัด และหน่วยงานที่เกี่ยวข้องในพื้นที่ และได้แจ้งแนวทางการขับเคลื่อนการดำเนินงานของคณะกรรมการร่วมภาครัฐและเอกชนเพื่อพัฒนาและแก้ไขปัญหาทางเศรษฐกิจจังหวัดและกลุ่มจังหวัด ประจำปีงบประมาณ พ.ศ. ๒๕๖๗ ให้จังหวัดและกลุ่มจังหวัดจัดประชุมคณะกรรมการร่วมภาครัฐและเอกชนเพื่อพัฒนาและแก้ไขปัญหาทางเศรษฐกิจจังหวัดและกลุ่มจังหวัด (กรอ.จังหวัด / กรอ.กลุ่มจังหวัด) อย่างสม่ำเสมอ ตามมติคณะรัฐมนตรี เมื่อวันที่ ๑๗ พฤศจิกายน ๒๕๕๘ โดยให้จัดประชุมอย่างน้อย ๒ เดือน/ครั้ง และรายงานผลให้กระทรวงมหาดไทยทราบ

๒. ข้อเท็จจริง

๒.๑ นายสนั่น อังอุบลกุล ประธานกรรมการหอการค้าไทยและสภาหอการค้าแห่งประเทศไทยพร้อมด้วยคณะ ได้เข้าพบรัฐมนตรีว่าการกระทรวงมหาดไทย เพื่อคารวะและหารือในการขับเคลื่อนงานในส่วนของหอการค้าไทยฯ เมื่อวันที่ ๖ พฤศจิกายน ๒๕๖๖ ณ ห้องรับรองรัฐมนตรีว่าการกระทรวงมหาดไทย โดยรัฐมนตรีว่าการกระทรวงมหาดไทย ได้มีข้อสั่งการเพื่อสนับสนุนการทำงานของหอการค้าไทยฯ ในการขับเคลื่อนเศรษฐกิจในพื้นที่ ดังนี้

๒.๑.๑ กระทรวงมหาดไทยพร้อมให้การสนับสนุนการดำเนินงานของภาคเอกชน เพื่อขับเคลื่อนเศรษฐกิจในพื้นที่ พร้อมอำนวยความสะดวกตามอำนาจหน้าที่ และขอให้พัฒนา เศรษฐกิจฐานรากการส่งเสริมภูมิปัญญาท้องถิ่นและวิสาหกิจชุมชน เพื่อพัฒนาคุณภาพชีวิตที่ดี ของประชาชนอย่างยั่งยืน

๒.๑.๒ การดำเนินโครงการพัฒนาศักยภาพผู้นำคลื่นลูกใหม่ (Young Public and Private Collaboration : YPC) ขอให้สนับสนุนการดำเนินงานต่อไป ดังนั้น เพื่อให้การดำเนินการ ดังกล่าวเป็นไปด้วยความเรียบร้อย บรรลุวัตถุประสงค์ตามข้อสั่งการของรัฐมนตรีว่าการ กระทรวงมหาดไทย จึงขอให้จังหวัดทุกจังหวัด ดำเนินการ ดังนี้

๑) ให้การสนับสนุนการดำเนินการของภาคเอกชน อำนวยความสะดวก ตามอำนาจหน้าที่เพื่อขับเคลื่อนเศรษฐกิจในพื้นที่ และขอให้จัดประชุม กรอ.จังหวัด อย่างสม่ำเสมอ ตามมติคณะรัฐมนตรีเมื่อวันที่ ๑๗ พฤศจิกายน ๒๕๕๘ โดยจัดประชุมอย่างน้อย ๒ เดือน/ครั้ง และรายงานผลให้กระทรวงมหาดไทยทราบ รวมทั้งบูรณาการสร้างความร่วมมือกับ ๗ ภาคีเครือข่าย ได้แก่ ภาคประชาชน ภาคศาสนา ภาคเอกชนภาคสื่อมวลชน ภาคประชาสังคม ภาค วิชาการ และภาครัฐ เพื่อพัฒนาเศรษฐกิจฐานราก และพัฒนาคุณภาพชีวิตที่ดีของประชาชน อย่างยั่งยืน ทั้งนี้ ขอให้ผู้ว่าราชการจังหวัด ให้ความสำคัญกับการประชุมดังกล่าวด้วยการเข้า ประชุมด้วยตนเอง

๒) ในปีงบประมาณ พ.ศ. ๒๕๖๗ ขอให้ทุกจังหวัด พิจารณาดำเนินโครงการพัฒนา ศักยภาพผู้นำคลื่นลูกใหม่ (Young Public and Private Collaboration : YPC) ร่วมกับ หอการค้าจังหวัด ทั้งนี้ ขอให้ใช้กลไก กรอ.จังหวัด เพื่อติดตามความก้าวหน้าการดำเนินงาน อย่างต่อเนื่อง

๒.๒ สำนักงานพาณิชย์จังหวัดลำพูน และกลุ่มผู้ประกอบการรุ่นใหม่ (YPC) ได้เสนอโครงการพัฒนาศักยภาพผู้นำคลื่นลูกใหม่ (Young Public and Private Chamber of Commerce : YPC) ในการขับเคลื่อนเศรษฐกิจจังหวัดลำพูน ประจำปีงบประมาณ พ.ศ. ๒๕๖๗ โดยมีวัตถุประสงค์ ดังนี้

๑) เพื่อพัฒนาความพร้อมของผู้นำรุ่นใหม่ในภาคเอกชนและภาคราชการของ จังหวัดลำพูนสู่การเป็นผู้นำการเปลี่ยนแปลงในการพัฒนาเศรษฐกิจตามสภาวะการณ์ ที่เปลี่ยนแปลงในอนาคต

๒) เพื่อพัฒนาขีดความสามารถ ความรู้ ทักษะ ทักษะคนคิด ของบุคลากร ที่เข้าร่วมโครงการเพื่อขับเคลื่อนยุทธศาสตร์ตามแผนพัฒนาจังหวัดลำพูน

๓) เพื่อเป็นการแลกเปลี่ยนความคิดเห็น และเป็นการสร้างเครือข่ายระหว่าง ภาครัฐกับภาคเอกชนของจังหวัดลำพูน

๓. ข้อเสนอ

จึงเรียนมาเพื่อโปรดพิจารณาอนุมัติโครงการดังกล่าวต่อไป

มติที่ประชุมฯ

เห็นชอบ ให้ฝ่ายเลขานุการดำเนินการในส่วนที่เกี่ยวข้อง ทั้งนี้ ขอให้ดำเนินการ ตามระเบียบ กฎหมาย ที่เกี่ยวข้องอย่างเคร่งครัด

๕.๒ การขับเคลื่อนการยกระดับเมืองและการกระตุ้นเศรษฐกิจท้องถิ่นอย่างยั่งยืน ระดับกลุ่มจังหวัด/จังหวัด

๑. ต้นเรื่อง

ผศ.ดร.วันชาติ นภาศรี
ที่ปรึกษาในการ
จัดทำแผนพัฒนา
จังหวัดลำพูน

กระทรวงมหาดไทยแจ้งเรื่องสำนักนายกรัฐมนตรีมีคำสั่ง ที่ ๓๗๓/๒๕๖๖ เรื่อง แต่งตั้งคณะกรรมการขับเคลื่อนการยกระดับเมืองและการกระตุ้นเศรษฐกิจท้องถิ่นอย่างยั่งยืน ลงวันที่ ๑๙ ธันวาคม ๒๕๖๖ เพื่อให้เกิดการเร่งรัดการพัฒนาจังหวัดในภูมิภาคต่าง ๆ และเพิ่มศักยภาพในการยกระดับเมืองและการกระตุ้นเศรษฐกิจท้องถิ่นอย่างยั่งยืน ใน ๓ แกนหลักสำคัญ ได้แก่ การเพิ่มศักยภาพโดยการเตรียมความพร้อมด้านต่าง ๆ ในทุกมิติ การสร้างสังคมและสิ่งแวดล้อมที่ดี และการช่วยเหลือเศรษฐกิจท้องถิ่นอย่างยั่งยืน โดยคณะกรรมการขับเคลื่อนการยกระดับเมืองและการกระตุ้นเศรษฐกิจท้องถิ่นอย่างยั่งยืนได้มีมติในคราวประชุม ครั้งที่ ๑/๒๕๖๗ เมื่อวันที่ ๑๐ มกราคม ๒๕๖๗ เห็นชอบการขับเคลื่อนการยกระดับเมืองและกระตุ้นเศรษฐกิจท้องถิ่นอย่างยั่งยืนในระดับกลุ่มจังหวัด / จังหวัด และจัดทำข้อมูลเพื่อประกอบการประชุมในคราวถัดไป ในการนี้ กระทรวงมหาดไทยจึงขอให้กลุ่มจังหวัดและจังหวัดดำเนินการ ดังนี้

๑.๑ จัดประชุมหารือกับภาคีเครือข่าย เพื่อพิจารณาศักยภาพของกลุ่มจังหวัด/จังหวัดในทุกมิติที่สามารถส่งเสริมให้สอดคล้องกับการขับเคลื่อนการยกระดับเมืองและการกระตุ้นเศรษฐกิจท้องถิ่น ทั้งในระยะสั้นและระยะยาว โดยมุ่งเน้นการพัฒนาความต้องการของประชาชนในพื้นที่ ประกอบกับเป็นการพัฒนาที่ส่งเสริมการพัฒนาระหว่างเมืองหลัก เมืองรอง และจังหวัดใกล้เคียง รวมทั้งสอดคล้องตามหลักการพัฒนาที่ยั่งยืน (Sustainable Development) หากได้รับการหนุนเสริมจากรัฐบาลและภาคธุรกิจเอกชน

๑.๒ ให้ความสำคัญกับทรัพยากรบุคคลหรือกลุ่มบุคคลที่มีความคิดริเริ่มสร้างสรรค์ และมีศักยภาพในพื้นที่ โดยให้มีส่วนร่วมในการขับเคลื่อนการยกระดับเมืองและการกระตุ้นเศรษฐกิจท้องถิ่น

๑.๓ จัดทำข้อมูลการยกระดับเมืองและการกระตุ้นท้องถิ่นอย่างยั่งยืนให้เป็นไปตามแนวทางที่กำหนด ซึ่งประกอบด้วย เอกลักษณ์ที่โดดเด่นของกลุ่มจังหวัด/จังหวัด เป้าหมาย แนวทาง ตัวชี้วัดความสำเร็จและแผนงาน โครงการสำคัญ

๒. ข้อเท็จจริง

จังหวัดลำพูน ได้ดำเนินการจัดทำข้อมูลการยกระดับเมืองและการกระตุ้นเศรษฐกิจท้องถิ่นอย่างยั่งยืน จังหวัดลำพูนตามแนวทางที่กระทรวงมหาดไทยกำหนดรายละเอียดปรากฏตามเอกสารแนบท้ายรายงานการประชุมฯ

๓. ข้อเสนอ

จึงเรียนมาเพื่อโปรดพิจารณา

มติที่ประชุมฯ

เห็นชอบ

เลขานุการ
การประชุมฯ

๕.๓ การเตรียมการจัดทำร่างข้อเสนอประเด็นและวาระการพัฒนาจังหวัดและกลุ่มจังหวัดภาคเหนือตอนบน ๑ (เชียงใหม่ ลำปาง ลำพูน แม่ฮ่องสอน) เพื่อเตรียมเสนอ ครม. สัญจร

สืบเนื่องจากกระทรวงมหาดไทยแจ้งว่าได้รับการประสานจากสำนักงานสภาพัฒนาการเศรษฐกิจและสังคมแห่งชาติและสำนักงานงบประมาณ ทราบว่านายกรัฐมนตรีกำหนดจัดการประชุมคณะรัฐมนตรีอย่างเป็นทางการนอกสถานที่ ครั้งที่ ๑/๒๕๖๗ ณ จังหวัดระนอง และการติดตามการตรวจราชการกลุ่มจังหวัดภาคใต้ฝั่งอันดามัน(จังหวัดระนอง ภูเก็ต กระบี่ ตรัง พังงา และสตูล) ระหว่างวันที่ ๒๒ - ๒๓ มกราคม ๒๕๖๗ ซึ่งกระทรวงมหาดไทยได้แจ้งให้กลุ่มจังหวัดภาคใต้ฝั่งอันดามัน ดำเนินการประชุม กรอ.กลุ่มจังหวัด เพื่อจัดเตรียมร่างข้อเสนอประเด็นและวาระการพัฒนาภาคใต้ฝั่งอันดามัน (จังหวัดระนอง ภูเก็ต กระบี่ ตรัง พังงา และสตูล) เพื่อนำเสนอร่างข้อเสนอดังกล่าวต่อปลัดกระทรวงมหาดไทย และผู้แทนจากสำนักงานสภาพัฒนาการเศรษฐกิจและสังคมแห่งชาติ และผู้แทนสำนักงานงบประมาณ

ในการนี้ กระทรวงมหาดไทยจึงได้กำหนดแนวทางการจัดทำประเด็นและวาระการพัฒนาภาคใต้ฝั่งอันดามัน ต่อที่ประชุมคณะรัฐมนตรีอย่างเป็นทางการนอกสถานที่ (ครม.สัญจร) รายละเอียดดังนี้

แนวทางการจัดทำประเด็นและวาระการพัฒนาภาคใต้ฝั่งอันดามัน ต่อที่ประชุมคณะรัฐมนตรีอย่างเป็นทางการนอกสถานที่ (ครม.สัญจร)

◆ประเภทของโครงการ /ประเด็นข้อเสนอ	
๑	เป็นข้อเสนอที่ขอรับการสนับสนุนและส่งเสริมด้านนโยบาย
๒	เป็นข้อเสนอเร่งรัดแผนงาน/โครงการที่อยู่ในแผนการดำเนินงานของหน่วยงานราชการ/รัฐวิสาหกิจหรือหน่วยงานอื่นของรัฐ
๓	หากเป็นข้อเสนอที่ขอรับการสนับสนุนในแผนงาน/โครงการ ที่ยังไม่อยู่ในแผนการดำเนินงานของหน่วยงานราชการ/รัฐวิสาหกิจ จะต้องเป็นแผนงาน/โครงการที่มีความพร้อมในการดำเนินการ เช่น มีใบอนุญาตให้ใช้พื้นที่ มีแบบแปลนพร้อมที่จะดำเนินการ หรือ มีหน่วยงานที่จะเป็นหน่วยงานดำเนินการแล้ว เป็นต้น
๔	ข้อเสนอแผนงาน/โครงการ ที่ร้องการประสานการดำเนินงานกับหน่วยงานราชการ/รัฐวิสาหกิจ หรือหน่วยงานอื่นของรัฐ ให้สอดคล้องกับเป้าหมายและแนวทางการพัฒนาภาค กลุ่มจังหวัด และจังหวัดอย่างมีนัยสำคัญ
◆ประเด็นการพิจารณา	
๑	ข้อเสนอต้องเป็นการขับเคลื่อนการดำเนินงานตามนโยบายรัฐบาล
๒	ข้อเสนอต้องมีความสำคัญต่อการพัฒนาและแก้ไขปัญหาในระดับภาค กลุ่มจังหวัด และจังหวัด มีข้อมูล ผลการศึกษาสนับสนุน
๓	ข้อเสนอต้องสอดคล้องกับเป้าหมายและแนวทางการพัฒนาภาค กลุ่มจังหวัด และจังหวัด และสอดคล้องกับแนวทางการพัฒนาของส่วนราชการที่รับผิดชอบ
๔	ข้อเสนอไม่ซ้ำซ้อนกับแผนงาน/โครงการ ของหน่วยงานราชการ รัฐวิสาหกิจ หรือหน่วยงานอื่นของรัฐที่อยู่ระหว่างการดำเนินการ หรือได้รับการจัดสรรงบประมาณในการดำเนินงานแล้ว
๕	กลุ่มจังหวัดต้องพิจารณากลับกรองข้อเสนอในเบื้องต้น

◆ ข้อเสนอแนะ	
๑	ข้อเสนอควรเป็นประเด็นหรือวาระที่สำคัญที่ส่งผลกระทบต่อวงกว้าง ส่งผลการพัฒนาในระดับภาค กลุ่มจังหวัด และจังหวัด และเกิดประโยชน์ต่อประชาชนในกลุ่มจังหวัด
๒	ข้อเสนอต้องระบุหน่วยงานรับผิดชอบ และหน่วยรับผิดชอบเห็นพ้องต้องกันตามข้อเสนอ
๓	เป็นข้อเสนอที่มีความพร้อม โดยเฉพาะพื้นที่ดำเนินโครงการ
๔	ข้อเสนอที่จะต้องมีการศึกษาประเมินผลกระทบสิ่งแวดล้อม (EIA) การประเมินผลกระทบด้านสุขภาพ (HIA) หรือการประเมินผลกระทบทางสังคม (SIA) จะต้องมีผลการศึกษาแล้วเสร็จ
๕	หากข้อเสนอยังไม่มีรายละเอียดความชัดเจนในแนวทางการดำเนินการ แต่เป็นความต้องการในการพัฒนาหรือแก้ไขปัญหาของพื้นที่ โดยเฉพาะโครงการที่มีขนาดใหญ่ หรือส่งผลกระทบต่อสังคมและสิ่งแวดล้อมในวงกว้าง อาจจะเสนอขอให้มีการศึกษาก่อนได้

สำหรับรูปแบบการจัดทำข้อเสนอของกลุ่มจังหวัดในการจัดทำข้อเสนอของทุกกลุ่มจังหวัดในการนำเสนอต่อที่ประชุมคณะรัฐมนตรีอย่างเป็นทางการนอกสถานที่ (ครม.สัญจร) ประกอบด้วยข้อเสนอโครงการสำคัญ ๒ ส่วน ได้แก่

ส่วนที่ ๑ ข้อเสนอโครงการสำคัญที่มีความพร้อมและดำเนินการแล้วเสร็จภายใน ๑ ปี

ส่วนที่ ๒ ข้อเสนอโครงการสำคัญที่เป็นความต้องการของภาคีการพัฒนา (กรอ.)

โดยการจัดทำข้อเสนอโครงการสำคัญทั้ง ๒ ส่วน กำหนดให้จังหวัดและกลุ่มจังหวัดต้องมีกระบวนการพิจารณาถ่วงดุลโครงการที่มีความสำคัญต่อการพัฒนาพื้นที่ จังหวัด และกลุ่มจังหวัดตามแนวทางที่กำหนด และขอให้กลุ่มจังหวัดได้ลำดับข้อเสนอในแต่ละด้านที่มีความสำคัญมากที่สุดก่อน และไล่ลำดับความสำคัญถัดลงไป เพื่อจัดส่งกระทรวงมหาดไทย ทั้งนี้ สำหรับการจัดทำข้อเสนอทั้ง ๒ ส่วน ทางส่วนกลางจะเป็นผู้กำหนดประเด็นข้อเสนอและวาระการพัฒนาของแต่ละกลุ่มจังหวัด ซึ่งแต่ละกลุ่มจังหวัดจะมีประเด็นข้อเสนอและวาระการพัฒนาที่แตกต่างกัน

ในการนำเสนอประเด็นและวาระการพัฒนากลุ่มจังหวัดต่อที่ประชุมคณะรัฐมนตรีอย่างเป็นทางการนอกสถานที่ (ครม.สัญจร) จะมอบหมายให้รองนายกรัฐมนตรี ซึ่งกำกับและติดตามการปฏิบัติราชการในพื้นที่กลุ่มจังหวัดนั้น เป็นประธานประชุมบูรณาการการพัฒนา ร่วมกับส่วนราชการและหน่วยงานที่เกี่ยวข้อง เพื่อเสนอประเด็น และวาระการพัฒนากลุ่มจังหวัดต่อที่ประชุมคณะรัฐมนตรีอย่างเป็นทางการนอกสถานที่ โดยให้สำนักงานสภาพัฒนาการเศรษฐกิจและสังคมแห่งชาติ สำนักงานเลขาธิการคณะรัฐมนตรี (สลค.) สำนักงบประมาณ และกระทรวงมหาดไทยเป็นฝ่ายเลขานุการ

จังหวัดลำพูนได้มีคำสั่งจังหวัดลำพูน ที่ ๒๖๐๖/๒๕๖๖ ลงวันที่ ๒๖ ธันวาคม ๒๕๖๖ เรื่อง การแต่งตั้งคณะทำงานพิจารณาข้อเสนอการพัฒนาเศรษฐกิจและสังคมกลุ่มจังหวัดภาคเหนือตอนบน ๑ (เชียงใหม่ ลำปาง ลำพูนแม่ฮ่องสอน) ของจังหวัดลำพูน ประจำปีงบประมาณ พ.ศ. ๒๕๖๗ ซึ่งได้จัดการประชุมคณะทำงานฯ ไปแล้ว เมื่อวันที่ ๑๕ มกราคม ๒๕๖๗ ณ ห้องประชุมทริภุญชัย ชั้น ๔ ศาลากลางจังหวัดลำพูน เพื่อจัดเตรียมข้อเสนอประเด็นและวาระการพัฒนากลุ่มจังหวัดภาคเหนือตอนบน ๑ (เชียงใหม่ ลำปาง ลำพูนแม่ฮ่องสอน) ในส่วนของจังหวัดลำพูน เพื่อเตรียมความพร้อมในการตรวจราชการและการประชุมคณะรัฐมนตรีอย่างเป็นทางการนอกสถานที่ (ครม.สัญจร) โดยมีข้อมูลรายละเอียดโดยสังเขป ดังนี้

**ส่วนที่ ๑ ข้อเสนอโครงการสำคัญที่มีความพร้อมและดำเนินการแล้วเสร็จภายใน ๑ ปี
จังหวัดลำพูน (วงเงินงบประมาณไม่เกิน ๖๐ ล้านบาท)**

ที่	โครงการ	หน่วยงานรับผิดชอบ
๑	โครงการอาคารควบคุมการระบายน้ำฝายวังตอง	โครงการชลประทานลำพูน
๒	โครงการสร้าง Spring Way อ่างเก็บน้ำวังขมภู	โครงการส่งน้ำและบำรุงรักษา แม่กวางอุดมธารา

**ส่วนที่ ๒ ข้อเสนอโครงการสำคัญที่เป็นความต้องการของภาคีการพัฒนา
(กรอ.) จังหวัดลำพูน**

ที่	โครงการ	หน่วยงานรับผิดชอบ
๑	โครงการอ่างเก็บน้ำแม่สะปืด อำเภอแม่ทา จังหวัดลำพูน (งบประมาณ ๖๔๕,๘๐๐,๐๐๐ บาท) **โครงการอยู่ในแผนของกรมชลประทาน เสนอเพื่อเร่งรัดโครงการ**	โครงการชลประทานลำพูน
๒	โครงการอ่างเก็บน้ำห้วยมะเฮง อำเภอบ้านโฮ่ง จังหวัดลำพูน **โครงการอยู่ในแผนของกรมชลประทาน เสนอเพื่อเร่งรัดโครงการ**	โครงการชลประทานลำพูน
๓	โครงการวางท่อพร้อมส่งระบบน้ำ (งบประมาณ ๒๒๐,๐๐๐,๐๐๐ บาท) **โครงการอยู่ในแผนของการประปาส่วนภูมิภาคเสนอเพื่อเร่งรัด โครงการ**	การประปาส่วนภูมิภาค เขต ๙ เชียงใหม่
๔	โครงการพัฒนาเส้นทาง สาย ง.๒ **โครงการอยู่ในแผนของกรมทางหลวงชนบทเสนอเพื่อเร่งรัด โครงการ**	แขวงทางหลวงชนบทลำพูน
๕	โครงการพัฒนาเส้นทาง สาย ๑๐๖ **โครงการอยู่ในแผนของกรมทางหลวงเสนอเพื่อเร่งรัดโครงการ**	แขวงทางหลวงลำพูน
๖	โครงการพัฒนาเส้นทาง สาย ๑๑๖ **โครงการอยู่ในแผนของกรมทางหลวงเสนอเพื่อเร่งรัดโครงการ**	แขวงทางหลวงลำพูน
๗	โครงการพัฒนาสิ่งอำนวยความสะดวกและโครงสร้างพื้นฐาน เพื่อรองรับการขยายตัวของอุตสาหกรรมทางหลวงหมายเลข ๑๑ ตอนขุนตาน – อุโมงค์ ระหว่าง กม.๕๑๙+๕๐๐ – กม.๕๒๐- ๕๐๐ (โครงการขยายถนนสาย ๑๑ เป็น ๑๐ เลน) **โครงการไม่ได้อยู่ในแผนของกรมทางหลวง เสนอเพื่อขอบรรจุไว้ใน แผนของกระทรวงคมนาคม และแผนของ สนข.**	แขวงทางหลวงลำพูน
๘	โครงการทางลอดหน้าศาลากลางจังหวัดลำพูน **โครงการอยู่ในแผนของกรมทางหลวงเสนอเพื่อเร่งรัดโครงการ**	แขวงทางหลวงลำพูน
๙	โครงการศึกษาความเหมาะสมการจัดตั้ง “ สถาบันภูมิวิชิระเกล้า การเกษตรสุขภาพลำพูน ” **โครงการไม่ได้อยู่ในแผนของกระทรวง อว เสนอเพื่อขอศึกษาความ เหมาะสมในการดำเนินโครงการ**	มหาวิทยาลัยแม่โจ้

ทั้งนี้ ข้อมูลแผนงาน / โครงการ ในการจัดทำข้อเสนอประเด็นและวาระการพัฒนากลุ่ม
จังหวัดภาคเหนือตอนบน ๑ (เชียงใหม่ ลำปาง ลำพูนแม่ฮ่องสอน) ในส่วนของจังหวัดลำพูน
ยังไม่สมบูรณ์ อาจมีการปรับเปลี่ยนข้อมูลได้หากพบว่าข้อมูลรายละเอียดแผนงาน / โครงการ
ไม่ครบถ้วนและไม่มีความพร้อมในการดำเนินโครงการ

ซึ่งจังหวัดลำพูนจะได้กำหนดจัดการประชุมคณะทำงานพิจารณาข้อเสนอการพัฒนาเศรษฐกิจและสังคมกลุ่มจังหวัดภาคเหนือตอนบน ๑ (เชียงใหม่ ลำปาง ลำพูน แม่ฮ่องสอน) ของจังหวัดลำพูน ประจำปีงบประมาณ พ.ศ. ๒๕๖๗ ครั้งที่ ๒ /๒๕๖๗ ในวันที่ ๓๑ มกราคม ๒๕๖๗ ห้องประชุมทริภุญชัย ชั้น ๔ ศาลากลางจังหวัดลำพูน เพื่อพิจารณากลับกรองข้อเสนอประเด็น และวาระการพัฒนากลุ่มจังหวัดภาคเหนือตอนบน ๑ (เชียงใหม่ ลำปาง ลำพูนแม่ฮ่องสอน) ใน ส่วนของจังหวัดลำพูน อีกครั้งหนึ่ง

๓. ข้อเสนอ

จึงเรียนมาเพื่อโปรดพิจารณา

นายสรสิทธิ์
ชลิศราพงศ์
ประธานสภา
อุตสาหกรรม
จังหวัดลำพูน

สถานการณ์ภัยแล้งเป็นปัญหาที่สำคัญ ของจังหวัดลำพูน และเป็นปัญหาที่เกิดขึ้นอย่างต่อเนื่องทุกปี ซึ่งไม่ได้ส่งผลกระทบต่อแค่ภาคการเกษตรแต่ส่งผลกระทบต่อระบบการผลิต เป็นอยู่ของประชาชน รวมทั้งภาคอุตสาหกรรม ซึ่งลำพูนเป็นศูนย์กลางของภาคอุตสาหกรรมของภาคเหนือ ปัญหาการขาดแคลนน้ำในนิคมอุตสาหกรรมจะส่งผลกระทบต่อระบบการผลิต และความเชื่อมั่นของผู้ประกอบการ ที่เข้ามาลงทุนในนิคมอุตสาหกรรมเห็นว่าการแก้ไขปัญหาการขาดแคลนน้ำทั้งในภาคการเกษตร การอุปโภคบริโภคและภาคอุตสาหกรรม ถือเป็นปัญหาที่มีความสำคัญ และมีความจำเป็นเร่งด่วนในการแก้ไข จึงเห็นด้วยกับการผลักดันโครงการอาคารควบคุมการระบายน้ำฝายวังตอง บริโภคในนิคมอุตสาหกรรม อีกทั้ง ภาคอุตสาหกรรมยังมีแผนที่จะขยายนิคมอุตสาหกรรมเพิ่มขึ้นประเด็นการแก้ไขปัญหาการขาดแคลนน้ำจึงมีความจำเป็นอย่างยิ่ง

มติที่ประชุมฯ

เห็นชอบ

ระเบียบวาระที่ ๖

เรื่องอื่น ๆ

ปิดประชุมฯ

เวลา ๑๗.๐๐ น.

กรเทพ

ผู้จัดบันทึกการประชุม

(นายกรเทพ เมืองดี)

เจ้าหน้าที่วิเคราะห์นโยบายและแผน

ผู้ตรวจรายงานการประชุม

(นางสาวจันทิมา เดชพุทธรวัจน์)

ผู้อำนวยการกลุ่มงานยุทธศาสตร์และข้อมูลเพื่อการพัฒนาจังหวัด